

АКТ
государственной историко-культурной экспертизы
земельного участка «Инженерно-транспортная инфраструктура
компактной жилищной застройки на 50 домов в границах земель
населенного пункта д. Бебелево, Ферзиковского района, Калужской
области».

г. Калуга.

17 апреля 2020 г.

Настоящий Акт государственной историко-культурной экспертизы составлен в соответствии с Федеральным законом от 25.06.2002 г. № 73-ФЗ «Об объектах культурного наследия (памятниках истории и культуры) народов Российской Федерации» и в соответствии с Положением о государственной историко-культурной экспертизе, утверждённым постановлением Правительства Российской Федерации от 15 июля 2009 г. № 569.

Дата начала проведения экспертизы	14 апреля 2020 г.
Дата окончания проведения экспертизы	17 апреля 2020 г.
Место проведения экспертизы	г. Калуга
Заказчик экспертизы	ООО «СтройГрупп».

Сведения об эксперте:

Фамилия, имя, отчество	Болдин Игорь Вячеславович
Образование	высшее
Специальность	археология
Ученая степень (звание)	Кандидат исторических наук
Звание	-
Стаж работы	С 1992 года
Место работы и должность	Заведующий научно-исследовательским отделом Калужского объединенного музея-заповедника

Сведения об аттестации	<p>Приказ Министерства культуры Российской Федерации от 18 марта 2019 г. № 300.</p> <p>Объекты экспертизы:</p> <ul style="list-style-type: none"> - выявленные объекты культурного наследия в целях обоснования целесообразности включения данных объектов в реестр; - документы, обосновывающие включение объектов культурного наследия в реестр. - земли, подлежащие воздействию земляных, строительных, мелиоративных, хозяйственных работ, предусмотренных статьей 25 Лесного кодекса Российской Федерации работ по использованию лесов (за исключением работ, указанных в пунктах 3, 4 и 7 части 1 статьи 25 Лесного кодекса Российской Федерации) и иных работ, в случае, если указанные земли расположены в границах территорий, утвержденных в соответствии с пунктом 34.2 пункта 1 статьи 9 настоящего Федерального закона.
------------------------	---

Эксперт признает свою ответственность за соблюдение принципов проведения историко-культурной экспертизы, установленных ст. 29 Федерального закона «Об объектах культурного наследия (памятниках истории и культуры) народов Российской Федерации» и «Положением о государственной историко-культурной экспертизе», утвержденным Постановлением Правительства Российской Федерации от 15.07.2009 г. № 569, и за достоверность сведений, изложенных в заключение экспертизы.

Объект государственной историко-культурной экспертизы.

Земельный участок под «Инженерно-транспортная инфраструктура компактной жилищной застройки на 50 домов в границах земель населенного пункта д. Бебелево, Ферзиковского района, Калужской области». Протяженность – 1680 м.

Цель государственной историко-культурной экспертизы:

Определение наличия или отсутствия объектов культурного наследия, включенных в реестр, выявленных объектов культурного наследия, объектов, обладающих признаками объекта культурного наследия, на земельном участке в соответствии с требованиями государственной охраны объектов культурного наследия (Федеральный закон от 25.06.2002 г. № 73-ФЗ «Об

объектах культурного наследия (памятниках истории и культуры) народов Российской Федерации»).

I. Перечень документов, представленных для проведения экспертизы:

1. Схема расположения объекта «Инженерно-транспортная инфраструктура компактной жилищной застройки на 50 домов в границах земель населенного пункта д. Бебелево, Ферзиковского района, Калужской области» (приложена к отчету).

2. Письмо Управления по охране объектов культурного наследия Калужской области № 10/613-20 от 08.04.2020 г.

II. Сведения об обстоятельствах, повлиявших на процесс проведения и результаты экспертизы.

Обстоятельства, повлиявшие на процесс проведения и результаты экспертизы, отсутствуют.

III. Сведения о проведенных исследованиях с указанием примененных методов, объема и характера выполненных работ и их результатов.

Экспертом при проведении государственной историко-культурной экспертизы проведены следующие исследования:

- изучение и анализ документации, представленной на экспертизу
- проведение библиографических исследований;
- изучение картографических материалов 18, 19, 20 вв. из фондов Калужского объединенного музея-заповедника;
- историко-архивные исследования;
- натурное обследование объекта землеотвода.

Указанные исследования проведены с применением методов натурального, историко-архивного и историко-археологического анализа в объеме, достаточном для обоснования вывода государственной историко-культурной экспертизы.

Результаты экспертизы оформлены в виде акта государственной историко-культурной экспертизы.

IV. Факты и сведения, выявленные в результате проведенных исследований

В 2020 г. были проведены археологические исследования на объекте «Инженерно-транспортная инфраструктура компактной жилищной застройки на 50 домов в границах земель населенного пункта д. Бебелево,

Ферзиковского района, Калужской области». Работы проводились в несколько этапов:

1. Предварительные историко-архивные исследования, в ходе которых были изучены результаты предыдущих археологических исследований, данные архивов по расположению на территории разведок и в непосредственной близости от них ранее выявленных объектов культурного наследия (памятников) археологии.
2. Изучение картографического материала из фондов Калужского объединенного музея-заповедника (конца 18-20 вв.)
3. На третьем этапе был организован выезд на место исследования, осуществлен визуальный осмотр территории на предмет наличия объектов культурного наследия, а также собран подъемный материал.
4. Затем было заложено 2 шурфа (1 x 1 м каждый) на исследуемом участке.
5. За полевыми исследованиями был составлен научный отчет по результатам проведенных исследований.

Археологические объекты Ферзиковского района.

(10) АВЧУРИНО. СТОЯНКА, мезолит. 0,5 км к Ю от с., левый берег р. Ока. Исследовал Б.В.Грудинкин в 1991 г. Размеры площадки сбора подъемного материала ок. 70 x 7 м. Высота над рекой до 1,5 м. Найдены кремневые комбинированные орудия, скребки, отщепы и др.

Арх. ИА: № 16860. Л.10.

(11) АВЧУРИНО. ПОСЕЛЕНИЕ, мезолит, 1-я пол. 1 тыс. н. э., 15-16 вв. 1,3 км к ЮВ от с., мыс левого берега р. Ока образованный оврагом с 3 и ручьем с В (правый берег последнего). Исследовал Б.В.Грудинкин в 1991 г. Размеры ок. 150 x 110 м. Высота над рекой 6-9 м. Культурный слой мощностью 0,18-0,24 м содержит кремневые пластины с ретушью и отщепы, фр-ты груболепной и лепной темнолощенной керамики, предположительно мощинской культуры, обломки круговых позднесредневековых сосудов.

Арх. ИА: № 16860. Л.10-11.

(29) БОРЩЕВКА. СТОЯНКА, неолит. 0,5 к ВСВ от д., правый берег р. Ока. Исследовал Б.В.Грудинкин в 1985-1986 гг. Размеры ок. 245 x 20-80 м. Высота над рекой до 3 м. Береговая часть разрушается. Найдены кремневые орудия и ямочно-гребенчатая керамика.

Грехова, Полякова, Раушенбах, Цветкова, 1970. С.236; Арх. ИА: № 10939. Л.6; № 11807. Л.12.

(28) ВИСЛЯЕВО. СТОЯНКА, неолит. 2 км к СЗ от д., правый берег р. Ока. Исследовал Б.В.Грудинкин в 1984 г. Размеры ок. 350 x 15-90 м. Высота над рекой до 2,5 м. Береговая часть разрушается. Найдены кремневые орудия и ромбо-ямочная керамика.

Арх. ИА: № 9473. Л.7.

(22) ВОРОНИНО. КРЕМНЕОБРАБАТЫВАЮЩАЯ МАСТЕРСКАЯ, мезолит, неолит. 1,5 км к З от д., левый берег р. Ока, при устье руч. Любовец, на левом берегу последнего. Исследовали Б.В.Грудинкин в 1984-1985 гг. и О.Л.Прошкин в 1992 г. Размеры ок. 130 x 20-70 м. Высота над рекой до 3 м. Найдены кремневые скребки, скобели, призматические нуклеусы и сколы с них, заготовки орудий, ножевидные пластины, отщепы с ретушью и т.п.

Арх. ИА: № 9473. Л.8; № 10939. Л.9; № 17028. Л.11-12.

(1) ГОРОДНЯ. ГОРОДИЩЕ, р.ж.в. 0,45 км к В от д., левый берег р. Городянка (правый приток р. Калужка, левый приток р. Ока) при впадении безымянного ручья (правый берег последнего). Исследовали И.Д.Четыркин в 1892 г., М.В.Фехнер в 1953 г., И.К.Фролов в 1980 г., А.С.Фролов в 1985 г. Площадка имеет трапециевидную форму. Размеры ок. 70 x 10-15 м. Высота над рекой 14-18 м. С СВ защищена валом высотой 1,6 м и рвом глубиной 1 м. Залесено. Культурный слой мощностью 0,2-0,4 м содержит обломки грубой лепной посуды кон. 1-го тыс. до н. э. и лепную керамику 1-ой пол. 1-го тыс. н. э.

Отчет, 1895; Арх. ИА: № 865. Л.4; № 8788. Л.14; № 10761. Л.23.

(2) ГОРОДНЯ. СЕЛИЩЕ 1, 1-я пол. 1 тыс. н. э., 14-16 вв. 0,45 км к В от д., 0,3 км к ЮЗ от д. Красный Городок, мыс левого берега р. Городянка (правый приток р. Калужка, левый приток р. Ока), при впадении безымянного ручья (левый берег последнего), напротив *городища* (см.), к В от него. Исследовали И.К.Фролов в 1980 г., А.С.Фролов в 1985 г. Размеры ок. 90 x 35 м. Высота над рекой 10-20 м. Культурный слой мощностью 0,3-0,4 м содержит фр-ты лепной керамики р.ж.в. и обломки круговой позднесредневековой посуды.

Арх. ИА: №8788. Л.14-15; №10761. Л.23.

(3) ГОРОДНЯ. СЕЛИЩЕ 2, 14-16 вв. 0,45 км к СВ от д., 0,25 км к ЮЗ от д. Красный Городок, левый берег р. Городянка (правый приток р. Калужка, левый приток р. Ока), напротив *селища 1* (см.), к ЮВ от него. Исследовали И.К.Фролов в 1980 г., А.С.Фролов в 1985 г. Площадь ок. 10.000 кв. м. Высота над рекой 23-35 м. Распахивается. Культурный слой мощностью 0,3-0,5 м содержит фр-ты круговых позднесредневековых сосудов.

Арх. ИА: №8788. Л.15; №10761. Л.24.

(4) ГОРОДНЯ. СЕЛИЩЕ 4, 1-я пол. 1 тыс. н. э., 9-10, 12-15 вв. 0,4 км к ВСВ от д., мыс левого берега р. Городянка (правый приток р. Калужка, левый приток р. Ока), при впадении безымянного ручья (левый берег последнего), 0,1 км к СЗ от *городища* (см.). Исследовали М.В.Фехнер в 1953 г., И.К.Фролов в 1981 г. Размеры ок. 120 x 50 м. Высота над рекой 6-16 м. Повреждено при строительстве автодороги. Культурный слой мощностью 0,3-0,6 м содержит фр-ты лепной посуды, предположительно мощинской культуры, роменской культуры и обломки круговых древнерусских и позднесредневековых сосудов.

Успенская, Фехнер, 1956. С.174; Арх. ИА: № 865. Л.4-5; №10655. Л.39.

(42) ДУГНА. СТОЯНКА, неолит. 0,9 км к СЗ от пос., первая надпойменная терраса правого берега р. Ока. Исследовал Б.В.Грудинкин в 1985 г. Территория сбора подъемного материала ок. 220 х 20 м. Высота над рекой до 2,5 м. Береговая часть разрушается. Найдены фр-ты керамики с ромбо-ямочным орнаментом, кремневые орудия. Часть находок переотложена.

Арх. ИА: № 10939. Л.5.

(5) ЖДАМИРОВО. ПОСЕЛЕНИЕ, эпоха камня, эпоха бронзы, 1-я пол. 1 тыс. н. э., 9-10 вв., 11-17 вв. 0,5 км к ЮВ от В окраины пос., 0,7 км к СВ от д. Перцево, левый берег руч. Ременник (левый приток р. Калужка, левый приток р. Ока). Исследовал О.Л.Прошкин в 1999 г. Тянется вдоль берега ручья на расстояние до 500 м при ширине до 100 м. Высота над ручьем 8-12 м. Частично распаивается. Подъемный материал: кремневые ножевидные пластины и отщепы периода мезолита (?), часть кремневого клиновидного топора, фр-ты лепной посуды поздняковской культуры с гребенчатым и зубчатым ор-м, фр-ты лепных грубоглиняных и лощеных сосудов мощинской культуры, обломки чернолощенных пряслиц, фр-ты лепных роменских сосудов, обломки круговой древнерусской и позднесредневековой посуды и мн. др.

Павлишак А.А., 2001. С.111-121; Отчет О.Л.Прошкина за 1999 г. Л.4-5.

(37) ЗУДНА. ГОРОДИЩЕ. 0,8 км к В от пос., левый берег р. Дугна (правый приток р. Ока). Исследовал Б.В.Грудинкин в 1985 г. Площадка подчетырехугольной формы имеет размеры ок. 40 х 35 м. Высота над рекой 15-17 м. С С и В сторон сохранились остатки вала высотой до 2-х м. Культурный слой не выявлен, находки отсутствуют.

Арх. ИА: № 10939. Л.9.

(40) ЗУДНА. СЕЛИЩЕ 1, 11-13 вв. 0,3 км к С от пос., левый берег р. Дугнянка (правый приток р. Ока), при впадении в нее безымянного ручья (левый берег последнего). Исследовал Б.В.Грудинкин в 1988 г. Размеры по оси СЗ-ЮВ до 250 м, по оси ЮЗ-СВ до 220 м. Высота над ручьем 10-14 м. Большая часть памятника уничтожена карьером. Культурный слой мощностью до 0,6 м содержит фр-ты круговых древнерусских сосудов.

Арх. ИА: №13236. Л.2-3.

(41) ЗУДНА. СЕЛИЩЕ 2, 12-14 вв. К С от пос., левый берег р. Дугнянка (правый приток р. Ока), при впадении в нее безымянного ручья (правый берег последнего), напротив *селища 1* (см.). Исследовал Б.В.Грудинкин в 1988 г. Размеры по оси С-Ю до 300 м, по оси З-В до 350 м. Высота над рекой 2-8 м. Северная часть памятника уничтожена карьером. Культурный слой мощностью до 0,4 м содержит фр-ты круговых древнерусских сосудов.

Арх. ИА: №13236. Л.3.

(38) ЗУДНА. КУРГАН 1. 0,5 км к СВ от пос., левый берег р. Дугна (правый приток р. Ока), на поле. Исследовал Б.В.Грудинкин в 1985 г. Высота 1,55 м, размеры основания 10,2 x 9 м. Нарушен кладоискательскими ямами.

Арх. ИА: № 10939. Л.9.

(39) ЗУДНА. КУРГАН 2. 1,2 км к В от пос., правый берег р. Дугна (правый приток р. Ока), напротив *городища* (см.). Исследовал Б.В.Грудинкин в 1985 г. Высота 2,1 м, размеры основания 12,6 x 11 м. Нарушен кладоискательской ямой.

Арх. ИА: № 10939. Л.9.

(33) ИЛЬИНО. ГОРОДИЩЕ. 0,3 км к Ю от д., мыс правого берега р. Колосовка (левый приток р. Дугна, правый приток р. Ока), между поймой реки и оврагом. Исследовал Б.В.Грудинкин в 1988 г. Площадка трапециевидной в плане формы имеет размеры по оси СЗ-ЮВ до 110 м, по оси ЮЗ-СВ до 40-60 м. Высота над рекой 4-8 м. С ЮВ, напольной стороны защищена валом высотой до 1,5 м и рвом (запахан). Вал поврежден траншеей. Культурный слой не выявлен. Находок нет.

Арх. ИА: № 13236. Л.3-4.

(30) КОВРОВО. СТОЯНКА, неолит. 1,5 км к ЮЗ от д., левый берег р. Ока. Исследовал Б.В.Грудинкин в 1985 г. Размеры территории сбора подъемного материала ок. 300 x 30 м. Высота над рекой до 2,5 м. Береговая часть разрушается. Найдены фр-ты ромбоямочной и ямочно-гребенчатой керамики, кремневые наконечники стрел, скребки, скобели, ножи и др. орудия.

Грехова, Полякова, Раушенбах, Цветкова, 1970. С.236; Арх. ИА: № 10939. Л.5-6.

(23) КОЛЬЦОВО. СТОЯНКА, неолит. 3 км к ЮВ от д., левый берег р. Ока. Исследовал Б.В.Грудинкин в 1984-1986 гг. Размеры ок. 1200 x 15-30 м. Высота над рекой до 2 м. Прибрежная часть размывается. Подъемный материал: ямочно-гребенчатая и ромбоямочная керамика, кремневые наконечники стрел, скребки, скобели, скребла, ножи, нуклеусы, ножевидные пластины с ретушью, отщепы и т.п.

Арх. ИА: № 9473. Л.7; № 10939. Л.7; № 11807. Л.12.

(24) ЛАДЫГИНО. ГОРОДИЩЕ, 1-я пол. 1 тыс. н. э., 13-14 вв. 1,4 км к ЗЮЗ от д., мыс правого берега р. Передуть (правый приток р. Ока). Исследовали М.В.Фехнер в 1953 г., И.К.Фролов в 1980 г. Площадка овальной формы размерами ок. 125 x 25-35 м. Высота над рекой 13-18 м. С СВ, напольной стороны сохранились вал (высота до 3,5 м) и ров (глубина до 3 м). Культурный слой мощностью до 0,4 м содержит фр-ты лепных, предположительно мощинских сосудов, обломки круговой древнерусской посуды.

Арх. ИА: № 865. Л.8; № 8788. Л.15-16.

(25) ЛАДЫГИНО. СЕЛИЩЕ 1, р.ж.в., 1-я пол. 1 тыс. н. э. 1,2 км к ЗЮЗ от д., мыс правого берега р. Передуть (правый приток р. Ока), 0,2 км к СВ от *городища* (см.). Исследовал И.К.Фролов в 1980 г. Размеры ок. 100 x 45 м.

Высота над рекой 25-31 м. Культурный слой до 0,3 м содержит фр-ты лепных сосудов.

Арх. ИА: № 8788. Л.16.

(26) ЛАДЫГИНО. СЕЛИЩЕ 2, 14-17 вв. 1,1 км к ЗЮЗ от д., 0,9 км к В от д. Брагино Перемышльского р-на, склон правого берега р. Передуть (правый приток р. Ока). Исследовал И.К.Фролов в 1980 г. Размеры ок. 73 x 62 м. Высота над рекой 23-32 м. Культурный слой мощностью до 0,4 м содержит фр-ты круговых позднесредневековых сосудов.

Арх. ИА: № 8788. Л.16.

(27) ЛАДЫГИНО. СЕЛИЩЕ 3, 13-15 вв. 0,8 км к ЗЮЗ от д., правый берег р. Передуть (правый приток р. Ока). Исследовал И.К.Фролов в 1980 г. Размеры ок. 135 x 95 м. Высота над рекой 42-47 м. Культурный слой мощностью 0,3-0,5 м содержит фр-ты круговой древнерусской и позднесредневековой керамики.

Арх. ИА: № 8788. Л.17.

(15) НАВОЛОКИ. СТОЯНКА, неолит. 1 км к ЮВ от д., левый берег р. Ока. Исследовал Б.В.Грудинкин в 1985 г. Размеры площади сбора подъемного материала ок. 450 x 25-30 м. Высота над рекой до 2 м. Найдена ямочно-гребенчатая керамика, кремневые скребки, отщепы и сколы. Находки частично переотложены.

Арх. ИА: № 10939. Л.8.

(16) НАВОЛОКИ. СЕЛИЩЕ, р.ж.в., 15-17 в. 1,2 км к Ю от д., 1-я надпойменная терраса левого берега р. Ока. Исследовал Б.В.Грудинкин в 1991 г. Размеры ок. 260 x 30 м. Высота над рекой 6-8 м. Распахивается. Культурный слой мощностью 0,24-0,32 м. Найдены фр-ты груболепной и круговой позднесредневековой посуды.

Арх. ИА: № 16860. Л.12.

(31) ОГАРКОВО. СТОЯНКА, неолит. 2 км к СВ от д., правый берег р. Ока. Исследовал Б.В.Грудинкин в 1985 г. Размеры площади сбора подъемного материала ок. 140 x 15 м. Высота над рекой до 3 м. Береговая часть разрушается. Найдена ямочно-гребенчатая и ромбоямочная керамика, кремневые орудия. Находки частично переотложены.

Арх. ИА: № 10939. Л.6-7.

(13) ПАРАШЕНКИ. СТОЯНКА, неолит. 2 км к ЮЗ от д., мыс левого берега р. Ока. Исследовал Б.В.Грудинкин в 1989 г. Площадь сбора подъемного материала ок. 230 x 50 м. Высота над рекой до 1 м. Найдены фр-ты ромбоямочной керамики, кремневые орудия и отщепы.

Арх. ИА: № 14123. Л.8-9.

(12) ПАРАШЕНКИ. ПОСЕЛЕНИЕ, мезолит, 1-я пол. 1 тыс. н. э. 1,4 км к ЮЗ от д., мыс левого берега р. Ока при впадении ручья, правый берег последнего. Исследовал Б.В.Грудинкин в 1991 г. Размеры не менее чем 40 x 10 м. Высота над рекой 6-9 м. Культурный слой мощностью 0,17-0,22 м

содержит кремневые скобели, ретушер, отщепы и сколы, фр-ты груболепных и лепных чернолощенных сосудов, предположительно мощинской культуры.

Арх. ИА: № 16860. Л.11-12.

(14) ПАРАШЕНКИ. СЕЛИЩЕ, 1 тыс. н. э. 1,1 км к ЮЗ от д., левый берег р. Ока при впадении ручья, левый берег последнего. Исследовал Б.В.Грудинкин в 1989 г. Размеры ок. 145 x 50-90 м. Высота над рекой 11-17 м. Территория селища разделена неглубокой ложбинкой. Культурный слой мощностью 0,2-0,24 м содержит фр-ты лепных сосудов.

Арх. ИА: № 14123. Л.9.

(6) ПЕРЦЕВО. ГОРОДИЩЕ, 14-17 вв. 2 км к ЮЗ от д., 0,8 км к ЮВ от д. Турынинские Дворики пригородной зоны г. Калуги, левый берег р. Ока при устье р. Калужка, левый берег последней. Исследовали В.Зуев в 1781 г., И.Д.Четыркин в 1896 г., М.В.Фехнер в 1953 г., Т.Н.Никольская в 1958 г., И.К.Фролов в 1979 г., А.С.Фролов в 1985 г. Площадка подпрямоугольной формы размерами 180 x 70 м. Высота над рекой 37-44 м. Защищено валами с СЗ, С, СВ и В сторон. Высота валов 1-7 м. Ров не сохранился. За валом, небольшая часть берегового плато шириной до 30 м ранее также окаймлялась валом высотой до 4-х м, к настоящему времени не сохранившемуся. Разрушается карьером. Культурный слой мощностью до 0,6 м содержит фр-ты круговой позднесредневековой посуды.

Зуев, 1787. С.46-47; Четыркин, 1897а. С.5-10; Успенская, Фехнер, 1956. С.141; Арх. ИА: № 1760. Л.2; № 7967. Л.24-25; № 10761. Л.25.

(7) ПЕРЦЕВО. СЕЛИЩЕ 1, 9-10 вв., 11-13 вв., 14-17 вв. 1 км к ЮЗ от д., мыс левого берега р. Калужка (левый приток р. Ока), 1 км к СВ от *городища* (см.). Исследовал И.К.Фролов в 1979 г. Размеры ок. 200 x 120 м. Высота над рекой 12-27 м. Распахивается. Культурный слой мощностью 0,2-0,4 м содержит фр-ты лепных роменских сосудов, круговых древнерусских и позднесредневековых.

Арх. ИА: № 7967. Л.25-26.

(8) ПЕРЦЕВО. СЕЛИЩЕ 2, 14-17 вв. 1,3 км к ЮЗ от д., склон левого берега р. Калужка (левый приток р. Ока). Исследовал И.К.Фролов в 1979 г. Размеры ок. 220 x 130 м. Высота над рекой 10-23 м. Распахивается. Культурный слой мощностью до 0,4 м содержит фр-ты круговых позднесредневековых сосудов.

Арх. ИА: № 7967. Л.26.

(9) ПЕРЦЕВО. СЕЛИЩЕ 3, 13-16 вв. 2 км к ЮЗ от д., левый берег р. Ока, к В от *городища* (см.). Исследовал И.К.Фролов в 1979 г. Размеры ок. 170 x 115 м. Высота над рекой до 55 м. Разрушается карьером. Культурный слой мощностью 0,3-1 м. содержит фр-ты круговых древнерусских и позднесредневековых сосудов, куски печины.

Арх. ИА: № 7967. Л.26-27.

(32) ПЛЮСКОВО. КУРГАН. 0,25 км к ЮЗ от д., плато правого коренного берега р. Дугна (правый приток р. Ока), на поле. Исследовал

Б.В.Грудинкин в 1988 г. Насыпь округлой полусферической формы высотой 3 м с диаметром ок. 25 м.

Арх. ИА: № 13236. Л.6.

(34) ПОЗДНЯКОВО. СЕЛИЩЕ 1, 15-17 вв. В окраина д., склон левого берега р. Колосовка (левый приток р. Дугна, правый приток р. Ока), при впадении безымянного ручья (правый берег последнего). Исследовал Б.В.Грудинкин в 1988 г. Размеры по оси З-В до 350 м, по оси С-Ю до 200 м. Высота над рекой 5-11 м. Частично распахивается. Культурный слой 0,15-0,2 м содержит фр-ты круговой позднесредневековой посуды.

Арх. ИА: № 13236. Л.4.

(35) ПОЗДНЯКОВО. СЕЛИЩЕ 2, 14-17 вв. 0,4 км к Ю от д., правый берег р. Колосовка (левый приток р. Дугна, правый приток р. Ока), при впадении безымянного ручья, на левом берегу последнего. Исследовал Б.В.Грудинкин в 1988 г. Размеры по оси ЮЗ-СВ до 400 м, по оси СЗ-ЮВ до 300 м. Высота над рекой 3-15 м. Частично распахивается. Культурный слой мощностью до 0,2 м содержит фр-ты круговой позднесредневековой посуды.

Арх. ИА: № 13236. Л.4.

(36) ПОЗДНЯКОВО. СЕЛИЩЕ 3, 1 тыс. н. э., 12-13, 14-17 вв. 0,35 км к З от д., 1,5 км к ЮЮВ от пос. Октябрьский, оба берега безымянного ручья, левого притока р. Колосовка (левый приток р. Дугна, правый приток р. Ока). Исследовал Б.В.Грудинкин в 1988 г. Размеры по оси З-В до 300 м, по оси С-Ю до 260 м. Высота над ручьем до 6 м. Распахано. Подъемный материал: фр-ты лепных, предположительно 2-ой пол. 1 тыс. н. э., а также круговых древнерусских и позднесредневековых сосудов.

Арх. ИА: № 13236. Л.4-5.

(43) СПАС. КУРГАННЫЙ МОГИЛЬНИК. 1,5 км к СЗ от д., у развилки дорог на дд. Спас и Поздняково, в лесу. Исследовал Б.В.Грудинкин в 1988 г. Состоит их 2-х круглых, полусферических насыпей высотой 0,6-0,7 м с диаметрами до 20 м.

Арх. ИА: № 13236. Л.5-6.

(17) ТИМОФЕЕВКА (ТИМАШЕВКА). СЕЛИЩЕ, 1-я пол. 1 тыс. н. э., 14-17 вв. 2 км к В от д., правый берег р. Ока. Исследовал Б.В.Грудинкин в 1985 г. Площадь ок. 1.000 кв. м. Высота над рекой 25-28 м. Распахивается. Культурный слой мощностью до 0,45 м содержит лепную лощеную керамику мощинской культуры и круговую позднесредневековую.

Арх. ИА: № 10939. Л.8.

(48) ТРОИЦКОЕ. СТОЯНКА, неолит. 0,7 км к СЗ от д., правый берег р. Ока близ устья р. Любутка. Исследовал Б.В.Грудинкин в 1985 г. и 1987 г. Размеры ок. 480 x 80-140 м. Высота над р. Ока 11-12 м. Культурный слой мощностью 0,1 м содержит фр-ты лепной ямочно-гребенчатой и ромбоямочной посуды, кремневые скребки, скобели, комбинированные орудия, обломок тесла, призматический нуклеус, сколы и отщепы.

Арх. ИА: № 10939. Л.4-5; № 12277. Л.10-11.

(46) ТРОИЦКОЕ. ГОРОДИЩЕ 1, 14-16 вв. 0,45 км к З от д., правый берег р. Ока, при впадении р. Любутка, на левом берегу последней. Исследовали Н.Д.Самосатский в 1891 г., М.В.Фехнер в 1953 г., П.А.Раппопорт в 1955 г., И.К.Фролов в 1980 г., Б.В.Грудинкин в 1985 гг., И.В.Болдин в 1995-2000 гг. Площадка подтреугольной формы имеет размеры по оси СВ-ЮЗ – 295 м, СЗ-ЮВ – 130 м. Общая площадь ок. 22000 кв. м. Высота над р. Ока 35-55 м. С напольной, ЮЗ стороны защищена валом (высота до 6 м) и рвом (глубина до 5 м). ЮЗ часть площадки используется под кладбище. В результате раскопок И.В.Болдиным изучено 500 кв. м. культурного слоя мощностью до 1,5 м в заполнении построек. Вскрыты остатки углубленных в материк и наземных, жилых и хозяйственных сооружений, оград, изучена часть системы оборонительных сооружений вдоль восточного склона площадки. Коллекция находок представлена многочисленными предметами быта (ножи, ключи, замки и др.), вооружения (наконечники стрел, панцирный доспех, каменные ядра и др.), украшениями (сердоликовые и стеклянные бусы, бронзовые браслеты и перстни и др.). Большой интерес представляют находки фр-в золотоордынской посуды 14 в. Круговая посуда представлена фр-ми и целыми формами горшков, крышек, мисок, кувшинов, сковородок. На донцах многих из них имеются разнообразные клейма. Коллекции в КГОКМ.

Городище является укрепленным центром летописного города Любутска, впервые упоминаемого в летописях под 1373 г. в связи со столкновением войск московского князя Дмитрия Донского и литовского князя Ольгерда. С кон. 14 в. город часто упоминается в различных письменных источниках в качестве важного стратегического пункта, как Литвы, так и Русского государства. По договору от 25 марта 1503 г. окончательно перешел к Москве.

ПСРЛ. Т. XXV. 1949. С.189; Протокол..., 1892. С.22; Арх. ИА: № 865. Л.8-9; № 1077. Л.12; № 8788. Л.16-17; № 10939. Л.5; № 19249. Л.14-23; Отчет И.В.Болдина за 1996 г.; Отчет И.В.Болдина за 1997 г.; Отчет И.В.Болдина за 1998 г.; Отчет И.В.Болдина за 1999 г.; Отчет И.В.Болдина за 2000 г.

(44) ТРОИЦКОЕ. ГОРОДИЩЕ 2, 1-я пол. 1 тыс. н. э., 12-16 вв. 0,75 км к ЗЮЗ от С окраины д., мыс правого коренного берега р. Ока при впадении оврага. Исследовали Н.Д.Самосатский в 1891 г., М.В.Фехнер в 1953 г., П.А.Раппопорт в 1955 г., И.К.Фролов в 1980 г. Площадка близка округлой форме с размерами ок. 110 x 90 м. Общая площадь 3500 кв. м. Высота над рекой 57-62 м. С Ю, напольной стороны защищено валом дугообразной формы высотой до 4-х м и рвом глубиной до 3-х м. Культурный слой мощностью до 0,45 м содержит фр-ты лепной, предположительно мощинской керамики и фр-ты круговых древнерусских и позднесредневековых сосудов.

Протокол..., 1892. С.22; Арх. ИА: № 865. Л.8-9; № 1077. Л.12; № 8788. Л.16-17.

(47) ТРОИЦКОЕ. СЕЛИЩЕ 1, 14-17 вв. 0,45 км к З от З окраины д., правый коренной берег р. Ока при впадении р. Любутка, на левом берегу последней, к Ю и ЮЗ от *городища 1* (см.), непосредственно за его укреплениями. Исследовали М.В.Фехнер в 1953 г., И.К.Фролов в 1980 г. Размеры 290 x 130 м. Высота над р. Ока 55-60 м. В С части следы разрушенной церкви. Культурный слой мощностью до 0,4 м содержит фр-ты круговой позднесредневековой посуды. Является остатками посада *городища 1* – средневекового города Любутска.

Арх. ИА: № 865. Л.6-7; № 8788. Л.18-19.

(45) ТРОИЦКОЕ. СЕЛИЩЕ 2, 14-15 вв. 0,75 км к З от З окраины д., плато правого коренного берега р. Ока при впадении безымянного ручья, на левом берегу последнего, к ЮВ от *городища 2* (см.), непосредственно за его укреплениями. Исследовали П.А.Раппопорт в 1955 г., И.К.Фролов в 1980 г. Размеры ок. 200 x 125 м. Высота над ручьем 29-40 м. Культурный слой мощностью 0,4-0,6 м содержит фр-ты круговых позднесредневековых сосудов.

Арх. ИА: № 1077. Л.13; № 8788. Л.19.

(18) ХУТОР. СЕЛИЩЕ 1, 16-17 вв. 0,7 км к ЮВ от д., мыс правого берега руч. Любовец (левый приток р. Ока), при впадении лощины, в 0,2 км к ЮЗ от водосборного сооружения. Исследовал О.Л.Прошкин в 1992 г. Размеры по оси С-Ю – 110-120 м, по оси З-В – до 130 м. Высота над ручьем 7,5-14 м. Распахивается. Подъемный материал: фр-ты круговых белоглиняных и темноморенных позднесредневековых сосудов, железный замок от конских пут.

Арх. ИА: № 17028. Л.9.

(19) ХУТОР. СЕЛИЩЕ 2, 14-17 вв. 0,9 км к ЮВ от д., в 1,2-1,3 км к ЮЗ от д. Воронино, ЮВ оконечность мыса левого берега р. Ока близ устья руч. Любовец, на правом берегу последнего. Исследовал О.Л.Прошкин в 1992 г. Размеры по оси СЗ-ЮВ – ок. 100 м, по оси ЮЗ-СВ – ок. 50 м. Высота над ручьем 25-30 м. Частично распахивается. В ЮЗ части памятника заброшенный карьер ок. 25 x 15 м. Культурный слой мощностью 0,35-0,45 м содержит фр-ты круговой, в основном, белоглиняной и сероглиняной мореной и лощеной посуды.

Арх. ИА: № 17028. Л.10.

(20) ХУТОР. СЕЛИЩЕ 3, 16-17 вв. 0,05 км к ЮВ от *селища 2* (см.), на склоне правого берега руч. Любовец (левый приток р. Ока). Исследовал О.Л.Прошкин в 1992 г. Размеры ок. 100 x 50-60 м. Высота над ручьем 10-18 м. Распахивается. Культурный слой мощностью 0,15 м содержит фр-ты круговых бело- и сероглиняных, в том числе чернолощенных сосудов.

Арх. ИА: № 17028. Л.10-11.

(21) ХУТОР. СЕЛИЩЕ 4, 16-17 вв. 1,2 км к ЮВ от д., 0,9 км к ЮЗ от д. Воронино, на мысу левого р. Ока при впадении руч. Любовец, на левом берегу последнего. Исследовал О.Л.Прошкин в 1992 г. Размеры ок. 180 x 80

м. Высота над ручьем 17-24 м. Распахивается. Подъемный материал: фр-ты круговой белоглиняной и темноиореной с лощением керамики.

Арх. ИА: № 17028. Л.11.

Участок исследования.

Территория землеотвода расположена в д. Бебелево Ферзиковского района Калужской области, на его северной окраине. Участок обследования представляет собой линейный объект. Протяженность объекта составляет 1680 м. Объект вытянут по направлению юго-запад – северо-восток. Участок расположен на территории поля. Территория участка обследования задернована.

В целях выявления наличия культурного слоя было заложено 2 шурфа (1 x 1 м каждый). В процессе работ культурного слоя и артефактов обнаружено не было. В процессе работ выполнялась фотографическая фиксация обследованной территории с учетом отражения рельефа поверхности и общей топографической ситуации. Таким образом, проведенные археологические исследования соответствуют требованиям «Положению о порядке проведения археологических полевых работ и составления научной отчетной документации», утвержденным постановлением Бюро Отделения историко-филологических наук Российской академии наук от «20» июня 2018 г. № 32.

Согласно проведенным исследованиям объекты археологического наследия на данном участке обнаружены не были.

V. Перечень документов и материалов, собранных и полученных при проведении экспертизы, а также использованной для нее специальной, технической и справочной литературы.

1. Федеральный закон №-73-ФЗ «Об объектах культурного наследия (памятниках истории и культуры) народов Российской Федерации».
2. Положение о государственной историко-культурной экспертизе, утвержденное Постановлением Правительства Российской Федерации от 15.07.2009 г. № 569.
3. Положение о порядке проведения археологических полевых работ и составления научной отчетной документации, утвержденное постановлением Бюро Отделения историко-филологических наук Российской академии наук от «20» июня 2018 г. № 32.
4. Список объектов археологического наследия Калужской области (Археологическая карта России. Калужская область. М. 2006).
5. Паспорта, учетные карточки, фотографии, обмерные чертежи памятников археологии (городище, селище, курган, курганный могильник) Ферзиковского района (Архив Управления по охране объектов культурного наследия Калужской области, Р-875, ед. хр. 33, 37, 46).

6. Болдин И.В. Технический отчет об археологических разведках на объекте «Инженерно-транспортная инфраструктура компактной жилищной застройки на 50 домов в границах земель населенного пункта д. Бебелево, Ферзиковского района, Калужской области».

VI. Обоснование выводов экспертизы

Экспертное заключение подготовлено по результатам изучения и анализа, представленных на экспертизу документов, проведения натурного обследования земельного участка и основано на Федеральном законе №-73-ФЗ.

Предварительно проведено изучение сведений об объектах культурного наследия, включенных в реестр, выявленных объектах культурного наследия, объектах, обладающих признаками объекта культурного наследия, расположенных на территории Ферзиковского района Калужской области, с целью исключения вероятности их повреждения в процессе хозяйственного освоения земельного участка.

Археологические полевые работы проведены в соответствии со ст. 45.1 Федерального закона № 73-ФЗ, на основании Открытого листа № 0108-2020 от 4 марта 2020 г., выданного на имя Болдина Игоря Вячеславовича Министерством культуры Российской Федерации.

Этапы и методика проведенных археологических полевых работ соответствуют «Положению о порядке проведения археологических полевых работ и составления научной отчетной документации», утвержденному постановлением Бюро Отделения историко-филологических наук Российской академии наук от «20» июня 2018 г. № 32 и требованиям Федерального закона № 73-ФЗ.

Выводы экспертизы:

При исследовании земельного участка протяженностью 1680 м, отводимого под объект «Инженерно-транспортная инфраструктура компактной жилищной застройки на 50 домов в границах земель населенного пункта д. Бебелево, Ферзиковского района, Калужской области», объектов культурного наследия, включенных в реестр, выявленных объектов культурного наследия, объектов, обладающих признаками объекта культурного наследия, в соответствии со статьей 3 Федерального закона №-73-ФЗ, не обнаружено, хозяйственное освоение земельного участка возможно (положительное заключение).

Я, Болдин Игорь Вячеславович, в соответствии с законодательством Российской Федерации несу ответственность за достоверность и обоснованность сведений и выводов, изложенных в настоящем Акте государственной историко-культурной экспертизы.

Дата оформления экспертизы 17 апреля 2020 г.

Список приложений.

Болдин И.В. Технический отчет об археологических разведках на объекте «Инженерно-транспортная инфраструктура компактной жилищной застройки на 50 домов в границах земель населенного пункта д. Бебелево, Ферзиковского района, Калужской области».

НП «Калужское Завершьё»

У Т В Е Р Ж Д А Ю

Директор



И.В. Болдин



Болдин И.В.

Технический отчет

об археологических разведках на объекте «Инженерно-транспортная инфраструктура компактной жилищной застройки на 50 домов в границах земель населенного пункта д. Бебелево, Ферзиковского района, Калужской области».

Открытый лист № 0108-2020 от 4 марта 2020 г.

Калуга, 2020

Аннотация.

Сведения об отчете. Отчет состоит из одного тома: текстовая часть (39 страница) и приложения (фото и чертежи в количестве 21).

Объект исследования – В 2020 г. проводились археологические разведки на земельном участке, подлежащем хозяйственному освоению, в целях выявления объектов археологического наследия (или установления факта их отсутствия) с обязательным проведением локальных земляных работ в д. Бебелево Ферзиковского района Калужской области.

Общая протяженность участка исследования 1680 м (заложено 2 шурфа, 1 x 1 м каждый).

Цель работ – определение наличие/отсутствие объектов археологического наследия на земельном участке.

Методы – проведение шурфовки (2 шурфа, общей площадью 2 кв. м).

Методика работ – культурный слой изучался по пластам мощностью 20 см; исследуемый грунт выбирался с помощью лопат и просматривался с помощью совков. Массовый материал (фрагменты глиняной посуды) фиксировался по пластам и квадратам; индивидуальные находки – по пластам и квадратам с указанием глубины залегания относительно условного 0.

Объем и результаты работ – на земельном участке в пос. Ферзиково обследована территория, протяженностью 1680 м, заложено 2 шурфа, 1 x 1 м каждый. По результатам исследования на данном участке было установлено отсутствие объектов археологического наследия.

Оглавление.

Список участников	5
Введение	6
Основная часть и результаты работ.	8
Заключение.....	39
Приложение.....	40

Список участников.

В работе экспедиции принимали участие сотрудники Калужского объединенного музея-заповедника: Павлишак Е.Н. (фотофиксация), Иванов А.Б., Нефедов Ю.А. (земляные работы).

Введение.

В 2020 г. на основании разрешения (Открытого листа) № 0108-2020 от 4 марта 2020 г. выданного на имя Болдина Игоря Вячеславовича были проведены археологические разведки в д. Бебелево Калужской области на объекте: «Инженерно-транспортная инфраструктура компактной жилищной застройки на 50 домов в границах земель населенного пункта д. Бебелево, Ферзиковского района, Калужской области», в целях выявления объектов археологического наследия (или установления факта их отсутствия) с обязательным проведением локальных земляных работ. Археологические разведки проведены на основании договора с ООО «СтройГрупп». Объект расположен в северной части д. Бебелево. На данном участке археологические работы проведены впервые.

Целью исследования являлось выявление наличия (отсутствия) объектов культурного наследия (памятников археологии) на земельном участке, отведенном для размещения объекта.

В задачи исследования входило:

1. Визуальное обследование земельного участка.
2. Осмотр участков с нарушенным почвенным слоем на предмет наличия признаков объектов культурного наследия (памятников археологии).
3. Сбор подъемного материала.
4. Проведение локальных земляных работ в целях установления наличия (отсутствия) признаков культурного слоя.
5. Фотографическая фиксация всех этапов проведения работ.

Полевым исследованиям предшествовал этап ознакомления с архивными данными по изученности территории в районе исследуемых участков. Были проведены исследования в архиве Управления по охране объектов культурного наследия Калужской области, фондах Калужского объединенного музея-заповедника.

Общая протяженность участка исследования составила 1680 м. В ходе работ была полностью осмотрена площадь участка и прилегающая территория, осмотрены участки с нарушенным почвенным слоем, по установленным методикам было заложено 2 шурфа, общей площадью 2 м².

По результатам исследования было установлено отсутствие на участке объектов археологического наследия.

ОСНОВНАЯ ЧАСТЬ

Методика и порядок проведения археологических исследований

Археологические разведки по данному Открытому листу проводились в строгом соответствии с «Положением о порядке проведения археологических полевых работ и составления научной отчетной документации», утвержденным постановлением Бюро Отделения историко-филологических наук Российской академии наук от «20» июня 2018 г. № 32.

Открытый лист, по которому проводились работы, выдан для проведения археологических разведок в целях выявления объектов археологического наследия (или установления факта их отсутствия) с проведением локальных земляных работ.

На предварительном этапе исследований были изучены архивные материалы о наличии памятников археологии на исследуемой территории. В ходе полевых работ была осмотрена вся площадь исследуемого участка, собран подъемный материал, а также заложены шурфы. Координаты шурфов приведены в системе WGS-84. Для определения координат использован прибор Garmin gpsmap64st.

Шурфовка производилась слоями по 20 см с переборкой грунта. Материк во всех шурфах исследован в глубину на 20 см (контрольный штык).

По завершению проведена рекультивация шурфа.

На всех этапах работ производилась фотофиксация с использованием масштабной рейки.

Цель производства научно-исследовательских работ.

Целью исследований является выявление, изучение и сохранение объектов археологического наследия (ОАН), объектов, обладающих признаками ОАН, попадающих в зону строительства.

1. Подготовительный этап

Получение необходимых разрешительных документов на производство работ (открытый лист);

Получение сведений из Управления государственной охраны объектов культурного наследия об объектах культурного наследия, расположенных в зоне размещения объекта о наличии объектов культурного наследия;

Сбор исходных данных;

Историко-архивные и фондовые исследования, составлен перечень источников (в том числе учетной документации государственных органов охраны объектов культурного наследия федерального, регионального, местного значения, выявленных объектов, материалы мониторинга и инвентаризации объектов культурного наследия), в том числе находящихся в архиве Управления по охране объектов культурного наследия Калужской области, фондах Калужского объединенного музея-заповедника;

Проработка отчетных данных (отчеты о проведенных ранее разведках и раскопках, акты обследования, разделы об обеспечении сохранности памятников археологии), связанных с территорией обследования;

Изученность территории в зоне планируемых работ;

Анализ картографических материалов. Предварительно определены зоны возможного выявления объектов археологического наследия поселенческого типа для дальнейшего планирования шурфовочных работ;

Нанесены на обзорную карту памятники археологии, включенные в Единый государственный реестр объектов культурного наследия (памятников истории и культуры) народов Российской Федерации, выявленные объекты археологического наследия, расположенные в полосе отвода и вблизи проектируемого объекта;

Подобран научно-технический персонал и сформирован отряд экспедиции для проведения археологического обследования.

2. Полевые исследования:

Натурное обследование территории – разведки. Участок в границах полосы землеотвода в д. Бебелево Калужской области был обследован полностью.

Сбор подъемного материала и составление описи;

Закладка шурфов и выполнение зачисток культурных отложений для выявления границ культурного слоя и уточнения мощности культурного слоя объектов археологии;

Выявление археологического материала в культурном слое;

Фотофиксация процесса работ, отдельных находок и скоплений материала *in situ*;

При обнаружении, фото- и графофиксация археологических объектов, ям, отдельных конструктивных элементов в границах объекта археологического наследия, фото- и графофиксация профилей ям, памятников археологии и иных конструктивных элементов в границах объекта археологического наследия;

Засыпка грунта после шурфовки (рекультивация земель);

Ведение полевой документации, составление полевой описи при необходимости.

3. Камеральная обработка материалов

Мытье, шифровка, склеивание фрагментов находок.

Выполнение рисунков предметов.

Перебелка чертежей, стратиграфических разрезов, составление планов и т.д;

Фотофиксация находок с составлением описания.

Перенос материалов на электронный носитель.

Геоморфология и геологические условия Калужской области

Река Ока, самый крупный правый приток Волги, берет начало в центральной части Среднерусской возвышенности, находящейся на Восточно-Европейской равнине. Верховья Оки практически целиком находятся на Среднерусской возвышенности, сложенной известняками, мелом и мергелем, перекрытыми песчано-глинистыми отложениями. Для верховьев Оки характерны плоские междуречья с участками моренно-холмистого и овражно-балочного рельефа; местами развит карст¹. В верхней части бассейна Ока прорезает девонские отложения, перекрытые красной глиной. Далее, вниз по течению, имеются отложения каменноугольного возраста. Здесь встречаются известняки с вкраплениями конкреций кремня, пески, глины, мергели, железняки, пласты каменного угля, фосфориты. Все это перекрыто лессом².

В своем верхнем течении Ока пересекает территорию современной Калужской области. Наиболее крупными притоками Оки на этом участке являются реки Жиздра, Угра, Протва. В верховьях Ока имеет извилистое русло и изменяет направление на северо-запад. Близ места слияния с р. Угрой Ока резко поворачивает на восток, пробивая себе дорогу в крепчайших известняках. Следует заметить, что от истоков и до устья р. Угры Ока течет параллельно рекам Десне и Дону, но в противоположном направлении. Кроме этого, левые притоки Десны - р. Болва и другие, и левые притоки Оки имеют ряд смыканий, что облегчает переход из одного бассейна в другой. Несомненно, использование этого пути в эпоху камня³. При этом р. Ока является естественным путем для движения людей: с юга на север и северо-восток и обратно.

¹ Географический энциклопедический словарь. М., 1986. С.99, 315.

² Кудрявцев Н. Материалы для геологии России Т. XV. Ч. II. СПб., 1892. С.473.

³ Воробьев В.М. Рубящие орудия женевской культуры // Вопросы археологии и истории Верхнего Поочья: Тезисы докладов. Боровск. 1988. С.5.

Геологи, изучавшие образование долины Оки, отмечают ее глубокую древность. На этом участке Ока течет по своему древнему доледниковому руслу. Считается, что в третичное время (2,5 млн. лет назад) Ока текла в направлении с севера на юг⁴. Существует и другая точка зрения, но в последнее время она, по мнению геологов, менее состоятельна⁵. Формирование рельефа бассейна Верхней Оки и ее долины происходило под воздействием тектонических и эрозионных процессов в третичную эпоху и ледников в периоды эоплейстоцена (2,5 млн. - 350 тысяч лет назад) и плейстоцена (350 - 12 тысяч лет назад) - последней стадии геологического развития - четвертичной эпохи. Среди геологов сложилось представление о наличии следов трех оледенений Русской равнины. Но в формировании рельефа нашего региона непосредственно сказалась деятельность двух: днепровского и московского оледенений.

Присутствие оледенений отмечено отложениями лесса, остатками морен, образованием террас. Мнения геологов о том, полностью ли покрывали оледенения регион Верхнего Поочья, расходятся. Но, как бы там ни было, оледенения сильно изменили рельеф и перестроили гидросеть. Давно было замечено, что все прилегающие к Оке местности значительно превосходят по высоте побережье Десны, а уровень Десны находится ниже уровня Оки. Это связывают с падением «к западу геологических напластований быстрее, круче падения рельефа местности»⁶. При этом граница водоразделов слабо различима. Бассейн верхнего течения Оки имеет, в общем, северо-восточное склонение и один только сток долиною Оки⁷.

В период днепровско-валдайской межледниковой эпохи (130-40 тысяч лет назад) происходит врезание долины Оки и образование уступа третьей

⁴ Боголюбов П.Л. Материалы по геологии Калужской губернии. Калуга. 1904.

⁵ Ушко К.А. Лихвинский (чекалинский) разрез межледниковых озерных отложений И Ледниковый период на территории Европейской части СССР и Сибири. М., 1959. С.218.

⁶ Кудрявцев Н. Материалы для геологии России Т. XV. Ч. II. СПб., 1892. С.467 – 469.

⁷ Никитин С.Л. Бассейн Оки. Исследования гидрологического отдела 189-1-1898 гг. // Труды экспедиции для исследования источников главнейших рек Европейской России. Вып. 2. СПб.. 1905. С.105.

надпойменной террасы. По мнению современных геологов, формирование третьей надпойменной террасы связывается с началом отступления поздне-московского ледника. Хотя валдайское оледенение оказало меньшее воздействие, в это время формируется вторая надпойменная терраса. В позднеледниковое (валдайское) время (40-12 тысяч лет назад происходит накопление первой надпойменной террасы и образуется весь участок современной Оки. К самому последнему отрезку послеледникового времени "относится формирование наиболее молодого уступа — пойменной террасы, и долина Оки приобретает современный вид⁸.

Особое влияние на регион было оказано последним московским оледенением. Московский ледник покрывал лишь северные и северо-западные части области (Медынский, Боровский и другие районы) около 100 тысяч лет тому назад. В этих местах распространены ландшафты моренных равнин, характеризующихся пересеченным холмисто-моренным рельефом. Западная и южная части области расположенная за пределами московского оледенения, сформировались потоками талых ледниковых вод, оттекавших от края ледника. Ледниковые воды создали здесь водно-ледниковые (зандровые) равнины, сложенные на поверхности маломощными песками и супесями. Под водноледниковыми отложениями местами залегает днепровская морена, местами — разнообразные по составу дочетвертичные отложения. Вся эта довольно обширная территория относится к ландшафтам типа полесий и носит собственное название Брянско-Жиздринского полесья.

В конечном итоге, в бассейне Верхней Оки сформировались три основных типа территорий: равнины - моренные, так называемая Смоленско-Московская провинция, зандровые - Брянско-Жиздринское полесье, и эрозионные, так называемая Среднерусская провинция. Геологи установили, что в итоге Ока протекает в Калужской области по эрозионным равнинам на лессовидных суглинках с серыми лесными почвами и черноземами. Один из

⁸ Ушко К.А. Указ. соч. С.219.

крупных притоков Оки – р. Жиздра - расположен в задровых равнинах с дерново-подзолистыми, песчаными и супесчаными почвами. В дальнейшем на рельеф определенное влияние начинает оказывать антропогенный фактор. По существу, на территории области встречаются все типы ландшафтов, характерные для центра Русской равнины. Почти аналогичную картину можно наблюдать для юго-западных районов Калужской области, реки которых относятся к бассейну р. Десны.

Территория долины р. Угры располагается в пределах Русской плиты Восточно-Европейской платформы и сложена двумя структурными ярусами: кристаллическим фундаментом и осадочным чехлом. Архей-протерозойский фундамент находится на глубине 600–1000 м. Осадочная толща имеет преимущественно горизонтальное залегание и слагает юго-западное крыло Московской синеклизы. Важнейшей структурой более низкого порядка является Калужско-Бельская тектоническая зона, включающая Юхновскую и Калужскую кольцевые (вулcano-тектонические) структуры. В верхней части осадочной толщи выделяются каменноугольные (палеозой), юрские, меловые (мезозой), палеоген-неогеновые и четвертичные (кайнозой) отложения.

Нижнекаменноугольные отложения (турнейский-визейский ярусы) имеют повсеместное распространение, и их коренные выходы приурочены к долинам рр. Угры, Вори, Течи, Выссы, Жиздры, Серены. Общая мощность образований этого возраста достигает 110–200 м. Наиболее древние карбонатные отложения упинского горизонта (15–20 м) вскрываются в районе д. Дретово на Жиздре. Угленосные породы бобриковского и тульского горизонтов (35–90 м) известны в отдельных обнажениях по рр. Угре, Жиздре и Серене. Наибольшее развитие среди каменноугольных отложений имеют известняки и песчано-глинистые образования окского надгоризонта (общая мощность 35–70 м), отличающиеся обилием ископаемой морской фауны.

С каменноугольными и более древними гипсово-карбонатными породами девонского возраста связано преобладающее большинство

выходов подземных вод, среди которых имеются напорные, а также минеральные источники: Поповский родник на Угре (бобриковско-тульский водоносный горизонт), Троица-Екатерининские железистые ключи на р. Тече (алексинско-тарусский горизонт), Пафнутьевский источник на р. Жиздре (озерско-хованский горизонт).

Юрские и меловые отложения распространены незначительно (юрские — в средней части Угорского участка, меловые — на правобережье Жиздры) и представлены песчано-глинистыми породами (5–15 м). То же самое относится и к отложениям палеоген-неогенового возраста (до 20 м в заполнениях палеодолин на Угре).

Верхняя часть геологического разреза территории сложена комплексом отложений четвертичной системы, имеющим мощность от 15 до 100 м (в погребенных палеодолинах). Основу четвертичных отложений, залегающих на неровной поверхности карбона, реже — мезозоя и кайнозоя, составляют ледниковые и водно-ледниковые (флювиогляциальные) образования трех последних оледенений: Донского, Окского и Московского. Четвертичный комплекс складывается, с одной стороны, валунными суглинками основных морен и глинисто-песчаными отложениями водно-ледниковых потоков и ледниковых озер, с другой — современным аллювием рек и озерно-болотными осадками. Среди последних заметную роль играют сапропелиты и торф.

История археологического изучения территории Калужской области.

Начало систематического археологического изучения территории Калужской области следует отнести к последней четверти 19 столетия. С момента организации Калужской Губернской Ученой Архивной Комиссии (КУАК) в 1891 г. археологическое изучение губернии входит в круг ее деятельности. По инициативе КУАК проводились раскопки и поиски памятников археологии. Председатель Ученой Архивной Комиссии Иван

Данилович Четыркин занимался археологическим изучением Калуги и ее окрестностей, а также некоторых уездов губернии с целью составления карты. Большое внимание исследователь уделял погребальным памятникам - курганам. Им были раскопаны курганы у сс. Губино и Меренищи Козельского уезда, близ г. Калуги по берегам р. Калужки - у д. Турынинские Дворики, с. Явленное и д. Ждамирово.

Грандиозные по масштабам того времени исследования в Калужской губернии были осуществлены Николаем Ивановичем Булычевым по течением рр. Оки, Угры, Рессы, Серены, Болвы, Снопоти, Перекши, Пополты. Им было раскопано 409 курганов с 454 погребениями, совершенными по обрядам ингумации (трупоположения) и кремации (трупосожжения) периодов раннего средневековья и Древней Руси (Шатуны, Леоново, Шаньково и другие). В результате был получен материал, являющийся основой решения многих вопросов по истории Верхнего Поочья и Верхнего Подесенья. Исследован ряд городищ начала I тысячелетия до н.э. - начала II тысячелетия н.э. (Спас-Перекша, Мощины, Мужитино и другие). На Мощинском городище им был найден знаменитый клад бронзовых украшений с эмалью 1-ой половины I тысячелетия нашей эры. Результаты грандиозных работ Н.И. Булычева содержатся в четырех его изданных отчетах, до сих пор являющихся образцом добросовестного научного исследования и настольными книгами археологов, занимающихся этим регионом.

В то же время на территории Калужской губернии археологические исследования велись и другими членами Архивной комиссии - Ю.Г. Гендуне, С.А. Комаровым, Н.П. Тепловым, В.В. Асоновым и другими.

В те же годы В.И. Лабунским раскапывались курганы в Жиздринском уезде (Мурачевка, Зикеево, Петровка и другие).

В 1903 г. С.Д. Соколовым и С.С. Ждановым проводились раскопки курганов в с. Коханы Мосальского уезда.

В 1912 г. И.П. Машковым проводились небольшие раскопки в Пафнутьев-Боровском монастыре по вскрытию захоронений князей Репниных, являвшихся крупнейшими вкладчиками в эту обитель.

В 1920-30-е гг. в губернии проводит исследования К.Я. Виноградов, открывший и изучивший многие памятники, среди которых следует отметить, до недавнего времени единственные в своем роде грунтовые могильники эпохи бронзы у д. Михеево и с. Детчино на реке Суходрев. Тогда же им были проведены исследования поселения периода раннего железного века в урочище “Певкин Бугор” близ с. Желохово на р. Оке и городища у с. Алтухово на р. Протве. Большой заслугой ученого является создание археологической карты течения р. Протвы. (Архив Института истории материальной культуры, фонд 2, опись 1 за 1925 год, арх. N101, р.7618)

Один из ведущих археологов того времени, профессор В.А. Городцов в 1923 г. провел раскопки болотного “Огубского” городища на р. Протве, основанного дьяковскими племенами в начале I тысячелетия н. э.

В середине 1930-х гг. работы археологов активизируются в связи с планируемой постройкой Калужской ГЭС. В зоне ее строительства и затопления проводятся работы по учету всех памятников археологии экспедицией Государственной Академии Истории Материальной Культуры под руководством М.М. Герасимова, М.В. Воеводского и П.Н. Третьякова. Были открыты новые и обследованы ранее известные памятники археологии по берегам р. Оки и ее притоках на участке от устья р. Жиздры до устья р. Угры (городища у с. Спас в устье р. Угры, у д. Свинухово и другие, селища у хут. Красный Поселок и другие).

В 1936 г. под руководством П.Н. Третьякова проведены небольшие раскопки на городище между с. Спас и д. Городок близ устья р. Угры. Культурный слой содержал предметы материальной культуры 2-х периодов - раннего средневековья и Древней Руси. К 11-13 векам относятся открытые остатки 2-х полуземляночных жилищ с глинобитными печами внутри и 2-х

хозяйственных построек - погребов, в заполнении которых найдены многочисленные предметы быта, вооружения, украшения.

В 1940 г. археолог Г.П. Гроздилов провел раскопки 2-х курганов у д. Слевидово на р. Оке близ Калуги. Курганы содержали биритуальные вятические погребения рубежа 11-12 вв. Небольшие работы разведывательного характера проводились им же в с. Воротыньск на р. Выссе.

Большим вкладом в изучение погребального обряда древнерусского времени стала, изданная в 1930 г. работа А.В. Арциховского "Курганы вятичей". Исследователь систематизировал известный к тому времени в науке погребальный инвентарь из вятических погребений, в том числе и из курганов с территории современной Калужской области.

В послевоенные годы в Калужской области развернулись широкомасштабные археологические изыскания, охватившие почти всю ее современную территорию.

Большой вклад в изучение древностей как Калужского края, так и всего Верхнеокского бассейна внесли работы, проводившиеся под руководством Татьяны Николаевны Никольской. Материалы, полученные в результате раскопок городищ "Огубское", Николо-Ленивец, Свинухово 1, Дешевки, Вороново, Ждамирово, Серенск, Воротыньск, Спас-Городок, курганов Вороново, Николо-Ленивец позволили во многом по-новому осветить картину истории древнего населения края с I тысячелетия до н.э. до начала II тысячелетия н. э. - от периода раннего железного века до Древней Руси. Материалы раскопок Т.Н. Никольской позволили установить, что дославянским населением нашего края являлись племена, принадлежавшие к балтской и финно-угорской языковым группам, а славянское население появилось на этой территории только в конце I тысячелетия н.э. (Никольская, 1959) Исследования древнерусских поселений показали, что наивысший расцвет материальной и духовной культуры местного населения приходится на 12-13 века. Именно к этому времени относится большинство известных сельских поселений (Беницы, Кривское 3, Рессета и другие), различных по

своей функциональной нагрузке укрепленных центров (Мощины, Спас-Перекша, Ждамирово и другие), появление первых городов (Серенск, Воротынк, Мещовск). (Никольская, 1981) Большое научное значение имеют исследования Т.Н. Никольской древнерусских городских центров - Серенска и Спас-Городка. В процессе раскопок Серенского городища открыты остатки жилых, хозяйственных и производственных сооружений. Найдены многочисленные предметы быта, вооружения, украшения 11-13 веков.

В 1950-60-е гг. в области проводились работы различными исследователями, направленные в основном на изучение славянских и средневековых древностей. Единственным в то время, обследованным памятником эпохи каменного века была стоянка у с. Гремячево на р. Оке, где работал С.Н. Астахов. (Архив ИА, Р-1, N1844)

В 1953 г. экспедицией Государственного Исторического Музея под руководством М.В. Фехнер велись целенаправленные поиски древнерусских поселений. Экспедицией были открыты, как новые памятники (городища Никольское, Брагино, селище Городня и другие), так и обследованы известные ранее (городище Перемышль, селище Рядово и другие). (Архив ИА, Р-1, N865).

Изучением оборонительных укреплений городищ занимался П.А. Раппопорт. Им были обследованы и изучены такие памятники, как городища в Боровске, Лужном, Малоярославце и других пунктах. На некоторых из них (Малоярославец, Воротынк, Спас-Городок, Калуга) проводились раскопки (разрезы) земляных валов, в результате чего было выявлено их устройство, произведена датировка. Все калужские городища П.А. Раппопорт включил в разработанную типологическую классификацию укрепленных поселений 10-15 веков.

В 1960 г. А.А. Медынцева исследует территорию г. Козельска с целью поисков места древнерусского города - детинца и посада. В 1960-1962 гг. под руководством А.В. Успенской проводятся раскопки селища 10-17 веков в с. Беницы на р. Протве. Площадь этого крупного поселения составляет более 2

гектар. Было исследовано 1200 квадратных метров культурного слоя при его мощности до 1 метра. С 1960-х гг. в области начинают проводиться архитектурно-археологические исследования. В 1961 г. и в 1968 г. М.Х. Алешковским велись археологические разведки и наблюдения при реставрационных работах на территории Пафнутьев-Боровского монастыря и у стен Успенского собора в г. Перемышле. (Архив ИА, Р-1, N2288, N3677) В 1970-е гг. эти работы были продолжены Е.Л. Хворостовой (Боровск) и Л.А. Беляевым (с. Спас, Спасский монастырь). (Архив ИА, Р-1, N4064).

С 1970-х гг. начинают проводиться комплексные исследования, связанные с созданием “Свода памятников археологии Калужской области”, являющегося составной частью “Свода памятников истории и культуры народов СССР”. Основные работы в рамках подготовки “Свода” на территории Калужской области проводились И.К. Фроловым и А.С. Фроловым в 1970-1980-х гг.

И.К. Фроловым было открыто и исследовано большое число различных памятников археологии от эпохи камня до позднего средневековья - стоянок (Рессета 1 и 2, Харитоновка), селищ (Кривское 1, 2, 3, Лужное, Рессета и другие), городищ (Матюнино, Мордвиново, Городище и другие), курганных могильников (Кривское, Барсуки, Алтухово и другие). В 1974-1980-х гг. проводились широкомасштабные раскопки на городище и селище 1 у д. Мощины на р. Пополте (Мосальский район). Исследования А.С. Фролова в Калужской области были связаны в большей степени с памятниками эпохи камня, а именно - мезолита. Впервые им были обнаружены местонахождения палеолитического времени - в г. Таруса и близ д. Городок под Калугой. В 1970-х гг. в г. Таруса и д. Ладыжино раскапывались древнейшие мезолитические стоянки на Верхней Оке. С 1985 по 1989 гг. А.С. Фролов продолжил работу по созданию “Свода” в Калужской области. Им была обследована значительная часть нашей области, осмотрено состояние уже известных памятников, открыты новые. В числе последних - стоянки периода мезолита (у д. Шуклеево на р. Рессе и другие), неолита (Калужский Бор в г.

Калуге и другие), поселения эпохи бронзы (у д. Поляки на р. Брынть и другие), селища, городища и курганы I тысячелетия до н.э. - II тысячелетия н.э. (городище и селище у д. Ямное на р. Снопоть, курганный могильник у хут. Поселок на р. Болве и многие другие). Не остались без внимания исследователя и памятники эпохи железного века. Впервые в области (совместно с А.К. Станюковичем) были проведены научные исследования (раскопки) некрополя 18-19 веков - грунтового могильника в Калужском Бору, в результате которых были выявлены остатки уникального погребального обряда этого времени. (Архив ИА, Р-1, N10761) В итоге многократных исследований на территории г. Тарусы изучена древняя топография этого города и открыт ряд поселений в его окрестностях.

В 1980-е гг. в области проводились широкие исследования памятников эпохи каменного века. А.Н. Сорокиным изучалась стоянка эпохи мезолита близ д. Брагино на р. Оке, А.С. Смирновым (совместно с А.Н. Сорокиным и А.С. Фроловым) - стоянки мезолита, неолита и грунтового могильника эпохи бронзы у сс. Красное, Рессета и д. Стайки в бассейне р. Ресеты. Б.В. Грудинкин начал планомерные исследования Калужско-Алексинского каньона, где открыл новые стоянки и местонахождения.

Калужской экспедицией Государственного Исторического Музея под руководством Н.Г. Недошивиной в 1981 г. и 1985 г. проводились раскопки древнерусских курганов в среднем течении р. Угры в окрестностях Юхнова и в бассейне р. Ресеты у с. Красное. (Архив ИА, Р-1, N9943, N11251) О.Л. Прошкиным в 1984 г. исследовался курган у д. Прудки в бассейне р. Болвы, содержащий 4 погребения по обряду труположения. Одно из них находилось в грунтовой яме и содержало погребальный инвентарь - набор вятических бронзовых и серебряных украшений 12-13 веков.

В 1980-1984 гг. под руководством Т.Н. Никольской начались раскопки посада или окольного города Серенска. Вскрыто около 400 квадратных метров культурного слоя с находками 1-ой половины I тысячелетия н.э. и 12-15 веков. Основная часть найденного материала датируется 2-ой половиной

12 - 1-ой половиной 13 века - временем наибольшего расцвета этого крупного городского поселения в Земле вятичей. (Архив ИА, Р-1, N11675 и другие) В 1986-1988 гг. раскопки посада были продолжены Т.М. Хохловой.

С 1984 г. О.Л. Прошкиным началось целенаправленное археологическое изучение бассейна р. Протвы. Основная часть работ разведывательного характера проводилась в Боровском и Малоярославецком районах области. Были открыты и обследованы стоянки, селища, городища, курганные и грунтовые могильники от эпохи камня до позднего средневековья.

Широкомасштабные археологические разведки в области в 1970-80-хх гг. проводил геолог и краевед В.П. Есипов. Им было открыто большое число древних поселений и курганных могильников от периода раннего железного века до позднего средневековья (например, комплекс селищ у д. Якшуново на р. Угре, курган у д. Городище на р. Серене и т.п.).

В последние годы археологические исследования в Калужской области ведутся во многих направлениях. Основными из них являются поиск и обследование новых памятников и проведение охранных археологических раскопок на разрушающихся памятниках. Увеличению объема исследований способствует и рост научного потенциала, а именно создание единого археологического центра при Калужском областном краеведческом музее. Работы проводятся силами археологов центральных (Институт археологии РАН) и местных научных учреждений (Калужский краеведческий музей, Калужский государственный педагогический университет).

Памятники эпохи камня в 1990-е гг. активно изучались Б.В. Грудинкиным. Исследователь провел широкомасштабные разведки в Калужско-Алексинском каньоне и в среднем течении р. Болвы. Им же проводились и стационарные работы на поселении Нагорное в Кировском районе. В начале 1990-х гг. при проведении археологической разведки в долине Оки Б.В. Грудинкиным были найдены кремневые орудия труда эпохи среднего палеолита (д. Пучково). Ярким примером поселения в период верхнего палеолита на территории Калужской области является открытая и

обследованная им же стоянка 1 у с. Ильинское Перемышльского района на р. Жиздре.

Памятники эпохи железного века исследовали О.Л. Прошкин и Г.А. Массалитина. Большую работу по изучению памятников периодов раннего железа и раннего средневековья (верхнеокская, позднедьяковская и мощинская культуры) провела Г.А. Массалитина, исследовавшая поселения с культурными напластованиями этих периодов у д. Кривское на р. Протве, в с. Воротынк на р. Выссе и у д. Бережки на р. Болве. Ею же проводились раскопки курганных могильников в бассейне р. Протвы и культурного слоя в г. Козельске (совместно с Р.А. Нигматуллиным). Под руководством О.Л. Прошкина продолжались раскопки городища 1 у д. Маламахово под Боровском, проводились исследования на городище “Чертово Городище” в Козельском районе, на городище в г. Боровске и других пунктах. В урочище “Чертово Городище” близ пос. Сосенский под Козельском проводились раскопки с целью проверки и изучения культового характера мысовой части площадки городища, где еще в 1987 г. А.С. Фроловым был обнаружен камень с круглыми углублениями.

В то же время продолжались и широкомасштабные археологические разведки. Археологическими разведками 1995-96 гг. под руководством Г.А. Массалитиной и А.Е. Ефимова была охвачена большая часть Пригородной зоны г. Калуги.

Изучением позднесредневековых памятников занимался И.В. Болдин, проводивший археологические исследования на территории Пафнутьев-Боровского и Оптинского монастырей, в г. Калуге. С 1995 г. начались стационарные работы на городище 1 у д. Троицкое (Любутское) в Ферзиковском районе, являющемся остатками летописного города Любутска, первое упоминание о котором в летописях относится к 1371/72 г. С 2010 г. – ежегодно ведутся раскопки на территории г. Козельска.

Изучение архитектуры малых форм - средневековых надгробий - ведет С.Е. Компанец.

Известные археологические объекты, расположенные в непосредственной близости от обследуемого объекта.

Археологические объекты Ферзиковского района (рис. 10).

(10) АВЧУРИНО. СТОЯНКА, мезолит. 0,5 км к Ю от с., левый берег р. Ока. Исследовал Б.В.Грудинкин в 1991 г. Размеры площадки сбора подъемного материала ок. 70 х 7 м. Высота над рекой до 1,5 м. Найдены кремневые комбинированные орудия, скребки, отщепы и др.

Арх. ИА: № 16860. Л.10.

(11) АВЧУРИНО. ПОСЕЛЕНИЕ, мезолит, 1-я пол. 1 тыс. н. э., 15-16 вв. 1,3 км к ЮВ от с., мыс левого берега р. Ока образованный оврагом с З и ручьем с В (правый берег последнего). Исследовал Б.В.Грудинкин в 1991 г. Размеры ок. 150 х 110 м. Высота над рекой 6-9 м. Культурный слой мощностью 0,18-0,24 м содержит кремневые пластины с ретушью и отщепы, фр-ты груболепной и лепной темнолощеной керамики, предположительно мощинской культуры, обломки круговых позднесредневековых сосудов.

Арх. ИА: № 16860. Л.10-11.

(29) БОРЩЕВКА. СТОЯНКА, неолит. 0,5 к ВСВ от д., правый берег р. Ока. Исследовал Б.В.Грудинкин в 1985-1986 гг. Размеры ок. 245 х 20-80 м. Высота над рекой до 3 м. Береговая часть разрушается. Найдены кремневые орудия и ямочно-гребенчатая керамика.

Грехова, Полякова, Раушенбах, Цветкова, 1970. С.236; Арх. ИА: № 10939. Л.6; № 11807. Л.12.

(28) ВИСЛЯЕВО. СТОЯНКА, неолит. 2 км к СЗ от д., правый берег р. Ока. Исследовал Б.В.Грудинкин в 1984 г. Размеры ок. 350 х 15-90 м. Высота

над рекой до 2,5 м. Береговая часть разрушается. Найдены кремневые орудия и ромбо-ямочная керамика.

Арх. ИА: № 9473. Л.7.

(22) ВОРОНИНО. КРЕМНЕОБРАБАТЫВАЮЩАЯ МАСТЕРСКАЯ, мезолит, неолит. 1,5 км к З от д., левый берег р. Ока, при устье руч. Любовец, на левом берегу последнего. Исследовали Б.В.Грудинкин в 1984-1985 гг. и О.Л.Прошкин в 1992 г. Размеры ок. 130 x 20-70 м. Высота над рекой до 3 м. Найдены кремневые скребки, скобели, призматические нуклеусы и сколы с них, заготовки орудий, ножевидные пластины, отщепы с ретушью и т.п.

Арх. ИА: № 9473. Л.8; № 10939. Л.9; № 17028. Л.11-12.

(1) ГОРОДНЯ. ГОРОДИЩЕ, р.ж.в. 0,45 км к В от д., левый берег р. Городянка (правый приток р. Калужка, левый приток р. Ока) при впадении безымянного ручья (правый берег последнего). Исследовали И.Д.Четыркин в 1892 г., М.В.Фехнер в 1953 г., И.К.Фролов в 1980 г., А.С.Фролов в 1985 г. Площадка имеет трапециевидную форму. Размеры ок. 70 x 10-15 м. Высота над рекой 14-18 м. С СВ защищена валом высотой 1,6 м и рвом глубиной 1 м. Залесено. Культурный слой мощностью 0,2-0,4 м содержит обломки грубой лепной посуды кон. 1-го тыс. до н. э. и лепную керамику 1-ой пол. 1-го тыс. н. э.

Отчет, 1895; Арх. ИА: № 865. Л.4; № 8788. Л.14; № 10761. Л.23.

(2) ГОРОДНЯ. СЕЛИЩЕ 1, 1-я пол. 1 тыс. н. э., 14-16 вв. 0,45 км к В от д., 0,3 км к ЮЗ от д. Красный Городок, мыс левого берега р. Городянка (правый приток р. Калужка, левый приток р. Ока), при впадении безымянного ручья (левый берег последнего), напротив *городища* (см.), к В от него. Исследовали И.К.Фролов в 1980 г., А.С.Фролов в 1985 г. Размеры ок. 90 x 35 м. Высота над рекой 10-20 м. Культурный слой мощностью 0,3-0,4 м

содержит фр-ты лепной керамики р.ж.в. и обломки круговой позднесредневековой посуды.

Арх. ИА: №8788. Л.14-15; №10761. Л.23.

(3) ГОРОДНЯ. СЕЛИЩЕ 2, 14-16 вв. 0,45 км к СВ от д., 0,25 км к ЮЗ от д. Красный Городок, левый берег р. Городянка (правый приток р. Калужка, левый приток р. Ока), напротив *селища 1* (см.), к ЮВ от него. Исследовали И.К.Фролов в 1980 г., А.С.Фролов в 1985 г. Площадь ок. 10.000 кв. м. Высота над рекой 23-35 м. Распахивается. Культурный слой мощностью 0,3-0,5 м содержит фр-ты круговых позднесредневековых сосудов.

Арх. ИА: №8788. Л.15; №10761. Л.24.

(4) ГОРОДНЯ. СЕЛИЩЕ 4, 1-я пол. 1 тыс. н. э., 9-10, 12-15 вв. 0,4 км к ВСВ от д., мыс левого берега р. Городянка (правый приток р. Калужка, левый приток р. Ока), при впадении безымянного ручья (левый берег последнего), 0,1 км к СЗ от *городища* (см.). Исследовали М.В.Фехнер в 1953 г., И.К. Фролов в 1981 г. Размеры ок. 120 x 50 м. Высота над рекой 6-16 м. Повреждено при строительстве автодороги. Культурный слой мощностью 0,3-0,6 м содержит фр-ты лепной посуды, предположительно мощинской культуры, роменской культуры и обломки круговых древнерусских и позднесредневековых сосудов.

Успенская, Фехнер, 1956. С.174; Арх. ИА: № 865. Л.4-5; №10655. Л.39.

(42) ДУГНА. СТОЯНКА, неолит. 0,9 км к СЗ от пос., первая надпойменная терраса правого берега р. Ока. Исследовал Б.В.Грудинкин в 1985 г. Территория сбора подъемного материала ок. 220 x 20 м. Высота над рекой до 2,5 м. Береговая часть разрушается. Найдены фр-ты керамики с ромбо-ямочным орнаментом, кремневые орудия. Часть находок переотложена.

Арх. ИА: № 10939. Л.5.

(5) ЖДАМИРОВО. ПОСЕЛЕНИЕ, эпоха камня, эпоха бронзы, 1-я пол. 1 тыс. н. э., 9-10 вв., 11-17 вв. 0,5 км к ЮВ от В окраины пос., 0,7 км к СВ от д. Перцево, левый берег руч. Ременник (левый приток р. Калужка, левый приток р. Ока). Исследовал О.Л.Прошкин в 1999 г. Тянется вдоль берега ручья на расстояние до 500 м при ширине до 100 м. Высота над ручьем 8-12 м. Частично распахивается. Подъемный материал: кремневые ножевидные пластины и отщепы периода мезолита (?), часть кремневого клиновидного топора, фр-ты лепной посуды поздняковской культуры с гребенчатым и зубчатым ор-м, фр-ты лепных грубоглиняных и лощеных сосудов мощинской культуры, обломки чернолощенных пряслиц, фр-ты лепных роменских сосудов, обломки круговой древнерусской и позднесредневековой посуды и мн. др.

Павлишак А.А., 2001. С.111-121; Отчет О.Л.Прошкина за 1999 г. Л.4-5.

(37) ЗУДНА. ГОРОДИЩЕ. 0,8 км к В от пос., левый берег р. Дугна (правый приток р. Ока). Исследовал Б.В.Грудинкин в 1985 г. Площадка подчетыреугольной формы имеет размеры ок. 40 х 35 м. Высота над рекой 15-17 м. С С и В сторон сохранились остатки вала высотой до 2-х м. Культурный слой не выявлен, находки отсутствуют.

Арх. ИА: № 10939. Л.9.

(40) ЗУДНА. СЕЛИЩЕ 1, 11-13 вв. 0,3 км к С от пос., левый берег р. Дугнянка (правый приток р. Ока), при впадении в нее безымянного ручья (левый берег последнего). Исследовал Б.В.Грудинкин в 1988 г. Размеры по оси СЗ-ЮВ до 250 м, по оси ЮЗ-СВ до 220 м. Высота над ручьем 10-14 м. Большая часть памятника уничтожена карьером. Культурный слой мощностью до 0,6 м содержит фр-ты круговых древнерусских сосудов.

Арх. ИА: №13236. Л.2-3.

(41) ЗУДНА. СЕЛИЩЕ 2, 12-14 вв. К С от пос., левый берег р. Дугнянка (правый приток р. Ока), при впадении в нее безымянного ручья (правый

берег последнего), напротив *селища 1* (см.). Исследовал Б.В.Грудинкин в 1988 г. Размеры по оси С-Ю до 300 м, по оси З-В до 350 м. Высота над рекой 2-8 м. Северная часть памятника уничтожена карьером. Культурный слой мощностью до 0,4 м содержит фр-ты круговых древнерусских сосудов.

Арх. ИА: №13236. Л.3.

(38) ЗУДНА. КУРГАН 1. 0,5 км к СВ от пос., левый берег р. Дугна (правый приток р. Ока), на поле. Исследовал Б.В.Грудинкин в 1985 г. Высота 1,55 м, размеры основания 10,2 x 9 м. Нарушен кладоискательскими ямами.

Арх. ИА: № 10939. Л.9.

(39) ЗУДНА. КУРГАН 2. 1,2 км к В от пос., правый берег р. Дугна (правый приток р. Ока), напротив *городища* (см.). Исследовал Б.В.Грудинкин в 1985 г. Высота 2,1 м, размеры основания 12,6 x 11 м. Нарушен кладоискательской ямой.

Арх. ИА: № 10939. Л.9.

(33) ИЛЬИНО. ГОРОДИЩЕ. 0,3 км к Ю от д., мыс правого берега р. Колосовка (левый приток р. Дугна, правый приток р. Ока), между поймой реки и оврагом. Исследовал Б.В.Грудинкин в 1988 г. Площадка трапециевидной в плане формы имеет размеры по оси СЗ-ЮВ до 110 м, по оси ЮЗ-СВ до 40-60 м. Высота над рекой 4-8 м. С ЮВ, напольной стороны защищена валом высотой до 1,5 м и рвом (запахан). Вал поврежден траншеей. Культурный слой не выявлен. Находок нет.

Арх. ИА: № 13236. Л.3-4.

(30) КОВРОВО. СТОЯНКА, неолит. 1,5 км к ЮЗ от д., левый берег р. Ока. Исследовал Б.В.Грудинкин в 1985 г. Размеры территории сбора подъемного материала ок. 300 x 30 м. Высота над рекой до 2,5 м. Береговая часть разрушается. Найдены фр-ты ромбоямочной и ямочно-гребенчатой

керамики, кремневые наконечники стрел, скребки, скобели, ножи и др. орудия.

Грехова, Полякова, Раушенбах, Цветкова, 1970. С.236; Арх. ИА: № 10939. Л.5-6.

(23) КОЛЬЦОВО. СТОЯНКА, неолит. 3 км к ЮВ от д., левый берег р. Ока. Исследовал Б.В.Грудинкин в 1984-1986 гг. Размеры ок. 1200 х 15-30 м. Высота над рекой до 2 м. Прибрежная часть размывается. Подъемный материал: ямочно-гребенчатая и ромбоямочная керамика, кремневые наконечники стрел, скребки, скобели, скребла, ножи, нуклеусы, ножевидные пластины с ретушью, отщепы и т.п.

Арх. ИА: № 9473. Л.7; № 10939. Л.7; № 11807. Л.12.

(24) ЛАДЫГИНО. ГОРОДИЩЕ, 1-я пол. 1 тыс. н. э., 13-14 вв. 1,4 км к ЗЮЗ от д., мыс правого берега р. Передуть (правый приток р. Ока). Исследовали М.В.Фехнер в 1953 г., И.К.Фролов в 1980 г. Площадка овальной формы размерами ок. 125 х 25-35 м. Высота над рекой 13-18 м. С СВ, напольной стороны сохранились вал (высота до 3,5 м) и ров (глубина до 3 м). Культурный слой мощностью до 0,4 м содержит фр-ты лепных, предположительно мощинских сосудов, обломки круговой древнерусской посуды.

Арх. ИА: № 865. Л.8; № 8788. Л.15-16.

(25) ЛАДЫГИНО. СЕЛИЩЕ 1, р.ж.в., 1-я пол. 1 тыс. н. э. 1,2 км к ЗЮЗ от д., мыс правого берега р. Передуть (правый приток р. Ока), 0,2 км к СВ от *городища* (см.). Исследовал И.К.Фролов в 1980 г. Размеры ок. 100 х 45 м. Высота над рекой 25-31 м. Культурный слой до 0,3 м содержит фр-ты лепных сосудов.

Арх. ИА: № 8788. Л.16.

(26) ЛАДЫГИНО. СЕЛИЩЕ 2, 14-17 вв. 1,1 км к ЗЮЗ от д., 0,9 км к В от д. Брагино Перемышльского р-на, склон правого берега р. Передуть (правый приток р. Ока). Исследовал И.К.Фролов в 1980 г. Размеры ок. 73 x 62 м. Высота над рекой 23-32 м. Культурный слой мощностью до 0,4 м содержит фр-ты круговых позднесредневековых сосудов.

Арх. ИА: № 8788. Л.16.

(27) ЛАДЫГИНО. СЕЛИЩЕ 3, 13-15 вв. 0,8 км к ЗЮЗ от д., правый берег р. Передуть (правый приток р. Ока). Исследовал И.К.Фролов в 1980 г. Размеры ок. 135 x 95 м. Высота над рекой 42-47 м. Культурный слой мощностью 0,3-0,5 м содержит фр-ты круговой древнерусской и позднесредневековой керамики.

Арх. ИА: № 8788. Л.17.

(15) НАВОЛОКИ. СТОЯНКА, неолит. 1 км к ЮВ от д., левый берег р. Ока. Исследовал Б.В.Грудинкин в 1985 г. Размеры площади сбора подъемного материала ок. 450 x 25-30 м. Высота над рекой до 2 м. Найдена ямочно-гребенчатая керамика, кремневые скребки, отщепы и сколы. Находки частично переотложены.

Арх. ИА: № 10939. Л.8.

(16) НАВОЛОКИ. СЕЛИЩЕ, р.ж.в., 15-17 в. 1,2 км к Ю от д., 1-я надпойменная терраса левого берега р. Ока. Исследовал Б.В.Грудинкин в 1991 г. Размеры ок. 260 x 30 м. Высота над рекой 6-8 м. Распахивается. Культурный слой мощностью 0,24-0,32 м. Найдены фр-ты груболепной и круговой позднесредневековой посуды.

Арх. ИА: № 16860. Л.12.

(31) ОГАРКОВО. СТОЯНКА, неолит. 2 км к СВ от д., правый берег р. Ока. Исследовал Б.В.Грудинкин в 1985 г. Размеры площади сбора

подъемного материала ок. 140 x 15 м. Высота над рекой до 3 м. Береговая часть разрушается. Найдена ямочно-гребенчатая и ромбоямочная керамика, кремневые орудия. Находки частично переотложены.

Арх. ИА: № 10939. Л.6-7.

(13) ПАРАШЕНКИ. СТОЯНКА, неолит. 2 км к ЮЗ от д., мыс левого берега р. Ока. Исследовал Б.В.Грудинкин в 1989 г. Площадь сбора подъемного материала ок. 230 x 50 м. Высота над рекой до 1 м. Найдены фр-ты ромбоямочной керамики, кремневые орудия и отщепы.

Арх. ИА: № 14123. Л.8-9.

(12) ПАРАШЕНКИ. ПОСЕЛЕНИЕ, мезолит, 1-я пол. 1 тыс. н. э. 1,4 км к ЮЗ от д., мыс левого берега р. Ока при впадении ручья, правый берег последнего. Исследовал Б.В.Грудинкин в 1991 г. Размеры не менее чем 40 x 10 м. Высота над рекой 6-9 м. Культурный слой мощностью 0,17-0,22 м содержит кремневые скобели, ретушер, отщепы и сколы, фр-ты груболепных и лепных чернолощеных сосудов, предположительно мощинской культуры.

Арх. ИА: № 16860. Л.11-12.

(14) ПАРАШЕНКИ. СЕЛИЩЕ, 1 тыс. н. э. 1,1 км к ЮЗ от д., левый берег р. Ока при впадении ручья, левый берег последнего. Исследовал Б.В.Грудинкин в 1989 г. Размеры ок. 145 x 50-90 м. Высота над рекой 11-17 м. Территория селища разделена неглубокой ложбинкой. Культурный слой мощностью 0,2-0,24 м содержит фр-ты лепных сосудов.

Арх. ИА: № 14123. Л.9.

(6) ПЕРЦЕВО. ГОРОДИЩЕ, 14-17 вв. 2 км к ЮЗ от д., 0,8 км к ЮВ от д. Турынинские Дворики пригородной зоны г. Калуги, левый берег р. Ока при устье р. Калужка, левый берег последней. Исследовали В.Зуев в 1781 г., И.Д.Четыркин в 1896 г., М.В.Фехнер в 1953 г., Т.Н.Никольская в 1958 г., И.К.Фролов в 1979 г., А.С.Фролов в 1985 г. Площадка подпрямоугольной формы размерами 180 x 70 м. Высота над рекой 37-44 м. Защищено валами с

СЗ, С, СВ и В сторон. Высота валов 1-7 м. Ров не сохранился. За валом, небольшая часть берегового плато шириной до 30 м ранее также окаймлялась валом высотой до 4-х м, к настоящему времени не сохранившемуся. Разрушается карьером. Культурный слой мощностью до 0,6 м содержит фр-ты круговой позднесредневековой посуды.

Зуев, 1787. С.46-47; *Четыркин*, 1897а. С.5-10; *Успенская, Фехнер*, 1956. С.141; Арх. ИА: № 1760. Л.2; № 7967. Л.24-25; № 10761. Л.25.

(7) ПЕРЦЕВО. СЕЛИЩЕ 1, 9-10 вв., 11-13 вв., 14-17 вв. 1 км к ЮЗ от д., мыс левого берега р. Калужка (левый приток р. Ока), 1 км к СВ от *городища* (см.). Исследовал И.К.Фролов в 1979 г. Размеры ок. 200 x 120 м. Высота над рекой 12-27 м. Распахивается. Культурный слой мощностью 0,2-0.4 м содержит фр-ты лепных роменских сосудов, круговых древнерусских и позднесредневековых.

Арх. ИА: № 7967. Л.25-26.

(8) ПЕРЦЕВО. СЕЛИЩЕ 2, 14-17 вв. 1,3 км к ЮЗ от д., склон левого берега р. Калужка (левый приток р. Ока). Исследовал И.К.Фролов в 1979 г. Размеры ок. 220 x 130 м. Высота над рекой 10-23 м. Распахивается. Культурный слой мощностью до 0,4 м содержит фр-ты круговых позднесредневековых сосудов.

Арх. ИА: № 7967. Л.26.

(9) ПЕРЦЕВО. СЕЛИЩЕ 3, 13-16 вв. 2 км к ЮЗ от д., левый берег р. Ока, к В от *городища* (см.). Исследовал И.К.Фролов в 1979 г. Размеры ок. 170 x 115 м. Высота над рекой до 55 м. Разрушается карьером. Культурный слой мощностью 0,3-1 м. содержит фр-ты круговых древнерусских и позднесредневековых сосудов, куски пещины.

Арх. ИА: № 7967. Л.26-27.

(32) ПЛЮСКОВО. КУРГАН. 0,25 км к ЮЗ от д., плато правого коренного берега р. Дугна (правый приток р. Ока), на поле. Исследовал Б.В.Грудинкин в 1988 г. Насыпь округлой полусферической формы высотой 3 м с диаметром ок. 25 м.

Арх. ИА: № 13236. Л.6.

(34) ПОЗДНЯКОВО. СЕЛИЩЕ 1, 15-17 вв. В окраина д., склон левого берега р. Колосовка (левый приток р. Дугна, правый приток р. Ока), при впадении безымянного ручья (правый берег последнего). Исследовал Б.В.Грудинкин в 1988 г. Размеры по оси З-В до 350 м, по оси С-Ю до 200 м. Высота над рекой 5-11 м. Частично распахивается. Культурный слой 0,15-0,2 м содержит фр-ты круговой позднесредневековой посуды.

Арх. ИА: № 13236. Л.4.

(35) ПОЗДНЯКОВО. СЕЛИЩЕ 2, 14-17 вв. 0,4 км к Ю от д., правый берег р. Колосовка (левый приток р. Дугна, правый приток р. Ока), при впадении безымянного ручья, на левом берегу последнего. Исследовал Б.В.Грудинкин в 1988 г. Размеры по оси ЮЗ-СВ до 400 м, по оси СЗ-ЮВ до 300 м. Высота над рекой 3-15 м. Частично распахивается. Культурный слой мощностью до 0,2 м содержит фр-ты круговой позднесредневековой посуды.

Арх. ИА: № 13236. Л.4.

(36) ПОЗДНЯКОВО. СЕЛИЩЕ 3, 1 тыс. н. э., 12-13, 14-17 вв. 0,35 км к З от д., 1,5 км к ЮЮВ от пос. Октябрьский, оба берега безымянного ручья, левого притока р. Колосовка (левый приток р. Дугна, правый приток р. Ока). Исследовал Б.В.Грудинкин в 1988 г. Размеры по оси З-В до 300 м, по оси С-Ю до 260 м. Высота над ручьем до 6 м. Распахано. Подъемный материал: фр-ты лепных, предположительно 2-ой пол. 1 тыс. н. э., а также круговых древнерусских и позднесредневековых сосудов.

Арх. ИА: № 13236. Л.4-5.

(43) СПАС. КУРГАННЫЙ МОГИЛЬНИК. 1,5 км к СЗ от д., у развилки дорог на дд. Спас и Поздняково, в лесу. Исследовал Б.В.Грудинкин в 1988 г. Состоит их 2-х круглых, полусферических насыпей высотой 0,6-0,7 м с диаметрами до 20 м.

Арх. ИА: № 13236. Л.5-6.

(17) ТИМОФЕЕВКА (ТИМАШЕВКА). СЕЛИЩЕ, 1-я пол. 1 тыс. н. э., 14-17 вв. 2 км к В от д., правый берег р. Ока. Исследовал Б.В.Грудинкин в 1985 г. Площадь ок. 1.000 кв. м. Высота над рекой 25-28 м. Распахивается. Культурный слой мощностью до 0,45 м содержит лепную лощеную керамику мощинской культуры и круговую позднесредневековую.

Арх. ИА: № 10939. Л.8.

(48) ТРОИЦКОЕ. СТОЯНКА, неолит. 0,7 км к СЗ от д., правый берег р. Ока близ устья р. Любутка. Исследовал Б.В.Грудинкин в 1985 г. и 1987 г. Размеры ок. 480 x 80-140 м. Высота над р. Ока 11-12 м. Культурный слой мощностью 0,1 м содержит фр-ты лепной ямочно-гребенчатой и ромбоямочной посуды, кремневые скребки, скобели, комбинированные орудия, обломок тесла, призматический нуклеус, сколы и отщепы.

Арх. ИА: № 10939. Л.4-5; № 12277. Л.10-11.

(46) ТРОИЦКОЕ. ГОРОДИЩЕ 1, 14-16 вв. 0,45 км к З от д., правый берег р. Ока, при впадении р. Любутка, на левом берегу последней. Исследовали Н.Д.Самосатский в 1891 г., М.В.Фехнер в 1953 г., П.А.Раппопорт в 1955 г., И.К.Фролов в 1980 г., Б.В.Грудинкин в 1985 гг., И.В.Болдин в 1995-2000 гг. Площадка подтреугольной формы имеет размеры по оси СВ-ЮЗ – 295 м, СЗ-ЮВ – 130 м. Общая площадь ок. 22000 кв. м. Высота над р. Ока 35-55 м. С напольной, ЮЗ стороны защищена валом (высота до 6 м) и рвом (глубина до 5 м). ЮЗ часть площадки используется под кладбище. В результате раскопок И.В.Болдиным изучено 500 кв. м.

культурного слоя мощностью до 1,5 м в заполнении построек. Вскрыты остатки углубленных в материк и наземных, жилых и хозяйственных сооружений, оград, изучена часть системы оборонительных сооружений вдоль восточного склона площадки. Коллекция находок представлена многочисленными предметами быта (ножи, ключи, замки и др.), вооружения (наконечники стрел, панцирный доспех, каменные ядра и др.), украшениями (сердоликовые и стеклянные бусы, бронзовые браслеты и перстни и др.). Большой интерес представляют находки фр-в золотоордынской посуды 14 в. Круговая посуда представлена фр-ми и целыми формами горшков, крышек, мисок, кувшинов, сковородок. На донцах многих из них имеются разнообразные клейма. Коллекции в КГОКМ.

Городище является укрепленным центром летописного города Любутска, впервые упоминаемого в летописях под 1373 г. в связи со столкновением войск московского князя Дмитрия Донского и литовского князя Ольгерда. С кон. 14 в. город часто упоминается в различных письменных источниках в качестве важного стратегического пункта, как Литвы, так и Русского государства. По договору от 25 марта 1503 г. окончательно перешел к Москве.

ПСРЛ. Т. XXV. 1949. С. 189; Протокол..., 1892. С. 22; Арх. ИА: № 865. Л. 8-9; № 1077. Л. 12; № 8788. Л. 16-17; № 10939. Л. 5; № 19249. Л. 14-23; Отчет И.В.Болдина за 1996 г.; Отчет И.В.Болдина за 1997 г.; Отчет И.В.Болдина за 1998 г.; Отчет И.В.Болдина за 1999 г.; Отчет И.В.Болдина за 2000 г.

(44) ТРОИЦКОЕ. ГОРОДИЩЕ 2, 1-я пол. 1 тыс. н. э., 12-16 вв. 0,75 км к ЗЮЗ от С окраины д., мыс правого коренного берега р. Ока при впадении оврага. Исследовали Н.Д.Самосатский в 1891 г., М.В.Фехнер в 1953 г., П.А.Раппопорт в 1955 г., И.К.Фролов в 1980 г. Площадка близка округлой форме с размерами ок. 110 x 90 м. Общая площадь 3500 кв. м. Высота над рекой 57-62 м. С Ю, напольной стороны защищено валом дугообразной

формы высотой до 4-х м и рвом глубиной до 3-х м. Культурный слой мощностью до 0,45 м содержит фр-ты лепной, предположительно мощинской керамики и фр-ты круговых древнерусских и позднесредневековых сосудов.

Протокол..., 1892. С.22; Арх. ИА: № 865. Л.8-9; № 1077. Л.12; № 8788. Л.16-17.

(47) ТРОИЦКОЕ. СЕЛИЩЕ 1, 14-17 вв. 0,45 км к З от З окраины д., правый коренной берег р. Ока при впадении р. Любутка, на левом берегу последней, к Ю и ЮЗ от *городища 1* (см.), непосредственно за его укреплениями. Исследовали М.В.Фехнер в 1953 г., И.К.Фролов в 1980 г. Размеры 290 x 130 м. Высота над р. Ока 55-60 м. В С части следы разрушенной церкви. Культурный слой мощностью до 0,4 м содержит фр-ты круговой позднесредневековой посуды. Является остатками посада городища 1 – средневекового города Любутска.

Арх. ИА: № 865. Л.6-7; № 8788. Л.18-19.

(45) ТРОИЦКОЕ. СЕЛИЩЕ 2, 14-15 вв. 0,75 км к З от З окраины д., плато правого коренного берега р. Ока при впадении безымянного ручья, на левом берегу последнего, к ЮВ от *городища 2* (см.), непосредственно за его укреплениями. Исследовали П.А.Раппопорт в 1955 г., И.К.Фролов в 1980 г. Размеры ок. 200 x 125 м. Высота над ручьем 29-40 м. Культурный слой мощностью 0,4-0,6 м содержит фр-ты круговых позднесредневековых сосудов.

Арх. ИА: № 1077. Л.13; № 8788. Л.19.

(18) ХУТОР. СЕЛИЩЕ 1, 16-17 вв. 0,7 км к ЮВ от д., мыс правого берега руч. Любовец (левый приток р. Ока), при впадении лощины, в 0,2 км к ЮЗ от водосборного сооружения. Исследовал О.Л.Прошкин в 1992 г. Размеры по оси С-Ю – 110-120 м, по оси З-В – до 130 м. Высота над ручьем

7,5-14 м. Распахивается. Подъемный материал: фр-ты круговых белоглиняных и темноморенных позднесредневековых сосудов, железный замок от конских пут.

Арх. ИА: № 17028. Л.9.

(19) ХУТОР. СЕЛИЩЕ 2, 14-17 вв. 0,9 км к ЮВ от д., в 1,2-1,3 км к ЮЗ от д. Воронино, ЮВ оконечность мыса левого берега р. Ока близ устья руч. Любовец, на правом берегу последнего. Исследовал О.Л.Прошкин в 1992 г. Размеры по оси СЗ-ЮВ – ок. 100 м, по оси ЮЗ-СВ – ок. 50 м. Высота над ручьем 25-30 м. Частично распахивается. В ЮЗ части памятника заброшенный карьер ок. 25 x 15 м. Культурный слой мощностью 0,35-0,45 м содержит фр-ты круговой, в основном, белоглиняной и сероглиняной мореной и лощеной посуды.

Арх. ИА: № 17028. Л.10.

(20) ХУТОР. СЕЛИЩЕ 3, 16-17 вв. 0,05 км к ЮВ от *селища 2* (см.), на склоне правого берега руч. Любовец (левый приток р. Ока). Исследовал О.Л.Прошкин в 1992 г. Размеры ок. 100 x 50-60 м. Высота над ручьем 10-18 м. Распахивается. Культурный слой мощностью 0,15 м содержит фр-ты круговых бело- и сероглиняных, в том числе чернолощенных сосудов.

Арх. ИА: № 17028. Л.10-11.

(21) ХУТОР. СЕЛИЩЕ 4, 16-17 вв. 1,2 км к ЮВ от д., 0,9 км к ЮЗ от д. Воронино, на мысу левого р. Ока при впадении руч. Любовец, на левом берегу последнего. Исследовал О.Л.Прошкин в 1992 г. Размеры ок. 180 x 80 м. Высота над ручьем 17-24 м. Распахивается. Подъемный материал: фр-ты круговой белоглиняной и темноиореной с лощением керамики.

Арх. ИА: № 17028. Л.11.

Описание натуральных археологических исследований

В 2020 г. были проведены археологические исследования на объекте: «Инженерно-транспортная инфраструктура компактной жилищной застройки на 50 домов в границах земель населенного пункта д. Бебелево, Ферзиковского района, Калужской области» (рис. 1-4). Работы проводились в несколько этапов:

6. Предварительные историко-архивные исследования, в ходе которых были изучены результаты предыдущих археологических исследований, данные архивов по расположению на территории разведок и в непосредственной близости от них ранее выявленных объектов культурного наследия (памятников) археологии.
7. Изучение картографического материала из фондов Калужского объединенного музея-заповедника (конца 18-20 вв.)
8. На третьем этапе был организован выезд на место исследования, осуществлен визуальный осмотр территории на предмет наличия объектов культурного наследия, а также собран подъемный материал.
9. Затем было заложено 2 шурфа (1 x 1 м каждый) на исследуемом участке.
10. За полевыми исследованиями был составлен научный отчет по результатам проведенных исследований.

Участок исследования.

Территория землеотвода расположена в д. Бебелево Ферзиковского района Калужской области, на его северной окраине. Участок обследования представляет собой линейный объект. Протяженность объекта составляет 1680 м (рис. 2-4). Объект вытянут по направлению юго-запад – северо-восток. Участок расположен на территории поля (рис. 5-9). Территория участка обследования задернована.

Археологических работ на данном участке ранее не проводилось.

Были осмотрены участки обнажений грунта в результате антропогенного воздействия (разрытия, грунтовые дороги и природного (кротовины).

Описание шурфов.

В целях выявления наличия культурного слоя было заложено 2 шурфа (1 x 1 м каждый) (рис. 11).

Шурф 1 (рис. 12-16). Заложен на задернованном участке. Цель закладки шурфа в данном месте – определение наличия/отсутствия культурного слоя. Сторонами шурф ориентирован по сторонам света. Площадь 1 x 1 м, под слоем дерна (мощность – около 0,05 м) залегает суглинок серого цвета (мощность – 0,2 м), ниже – глина желто-коричневого цвета (материк). Местоположение шурфа: 54 32' 54,02" N, 36 30' 22,59" E. В процессе работ культурного слоя и артефактов обнаружено не было. Контрольный штык (0,2 м) был снят.

Шурф 2 (рис. 17-21). Заложен на задернованном участке. Цель закладки шурфа в данном месте – определение наличия/отсутствия культурного слоя. Сторонами шурф ориентирован по сторонам света. Площадь 1 x 1 м, под слоем дерна (мощность – около 0,05 м) залегает суглинок серого цвета (мощность – 0,2 м), ниже – глина желто-коричневого цвета (материк). Местоположение шурфа: 54 33' 01,03" N, 36 30' 21,29" E. В процессе работ культурного слоя и артефактов обнаружено не было. Контрольный штык (0,2 м) был снят.

Выводы.

Археологическими разведками был обследован участок, расположенный в д. Бебелево Калужской области, протяженностью 1680 м.

По результатам исследования было установлено отсутствие на участке культурного слоя и, соответственно, объектов археологического наследия.

ЗАКЛЮЧЕНИЕ.

В ходе проведения археологических разведок на основании разрешения (Открытого листа) № 0108-2020 от 4 марта 2020 г., выданного на имя Болдина Игоря Вячеславовича Министерством культуры Российской Федерации, в 2020 г. были проведены археологические разведки на объекте: «Инженерно-транспортная инфраструктура компактной жилищной застройки на 50 домов в границах земель населенного пункта д. Бебелево, Ферзиковского района, Калужской области», объектов культурного наследия не обнаружено.

Однако в ходе проведения земляных работ могут быть обнаружены объекты археологического наследия, не выявляемые методами визуальной разведки и шурфовки поверхностных слоев:

- слои палеолитических стоянок, залегающих глубже 1,0 м;
- захоронения, не выявленные в рельефе местности;
- клады и местонахождения отдельных предметов;

В случае обнаружения предметов и объектов, обладающих признаками культурного наследия необходимо незамедлительно остановить земляные работы и информировать Управление по охране объектов культурного наследия Калужской области.

Держатель открытого листа



И.В. Болдин

Рис. 13. Участок проведения археологических исследований на объекте: «Инженерно-транспортная инфраструктура компактной жилищной застройки на 50 домов в границах земель населенного пункта д. Бебелево, Ферзиковского района, Калужской области». 2020 г. Место шурфа 1. Вид с востока.

Рис. 14. Участок проведения археологических исследований на объекте: «Инженерно-транспортная инфраструктура компактной жилищной застройки на 50 домов в границах земель населенного пункта д. Бебелево, Ферзиковского района, Калужской области». 2020 г. Шурф 1. Вид с востока.

Рис. 15. Участок проведения археологических исследований на объекте: «Инженерно-транспортная инфраструктура компактной жилищной застройки на 50 домов в границах земель населенного пункта д. Бебелево, Ферзиковского района, Калужской области». 2020 г. Шурф 1. Вид с востока.

Рис. 16. Участок проведения археологических исследований на объекте: «Инженерно-транспортная инфраструктура компактной жилищной застройки на 50 домов в границах земель населенного пункта д. Бебелево, Ферзиковского района, Калужской области». 2020 г. Засыпанный шурф 1. Вид с востока.

Рис. 17. Участок проведения археологических исследований на объекте: «Инженерно-транспортная инфраструктура компактной жилищной застройки на 50 домов в границах земель населенного пункта д. Бебелево, Ферзиковского района, Калужской области». 2020 г. Место шурфа 2. Вид с севера.

Рис. 18. Участок проведения археологических исследований на объекте: «Инженерно-транспортная инфраструктура компактной жилищной застройки на 50 домов в границах земель населенного пункта д. Бебелево, Ферзиковского района, Калужской области». 2020 г. Место шурфа 2. Вид с севера.

Рис. 19. Участок проведения археологических исследований на объекте: «Инженерно-транспортная инфраструктура компактной жилищной застройки на 50 домов в границах земель населенного пункта д. Бебелево, Ферзиковского района, Калужской области». 2020 г. Шурф 2. Вид с севера.

Рис. 20. Участок проведения археологических исследований на объекте: «Инженерно-транспортная инфраструктура компактной жилищной застройки на 50 домов в границах земель населенного пункта д. Бебелево, Ферзиковского района, Калужской области». 2020 г. Шурф 2. Вид с севера.

Рис. 21. Участок проведения археологических исследований на объекте: «Инженерно-транспортная инфраструктура компактной жилищной застройки на 50 домов в границах земель населенного пункта д. Бебелево, Ферзиковского района, Калужской области». 2020 г. Засыпанный шурф 2. Вид с севера.

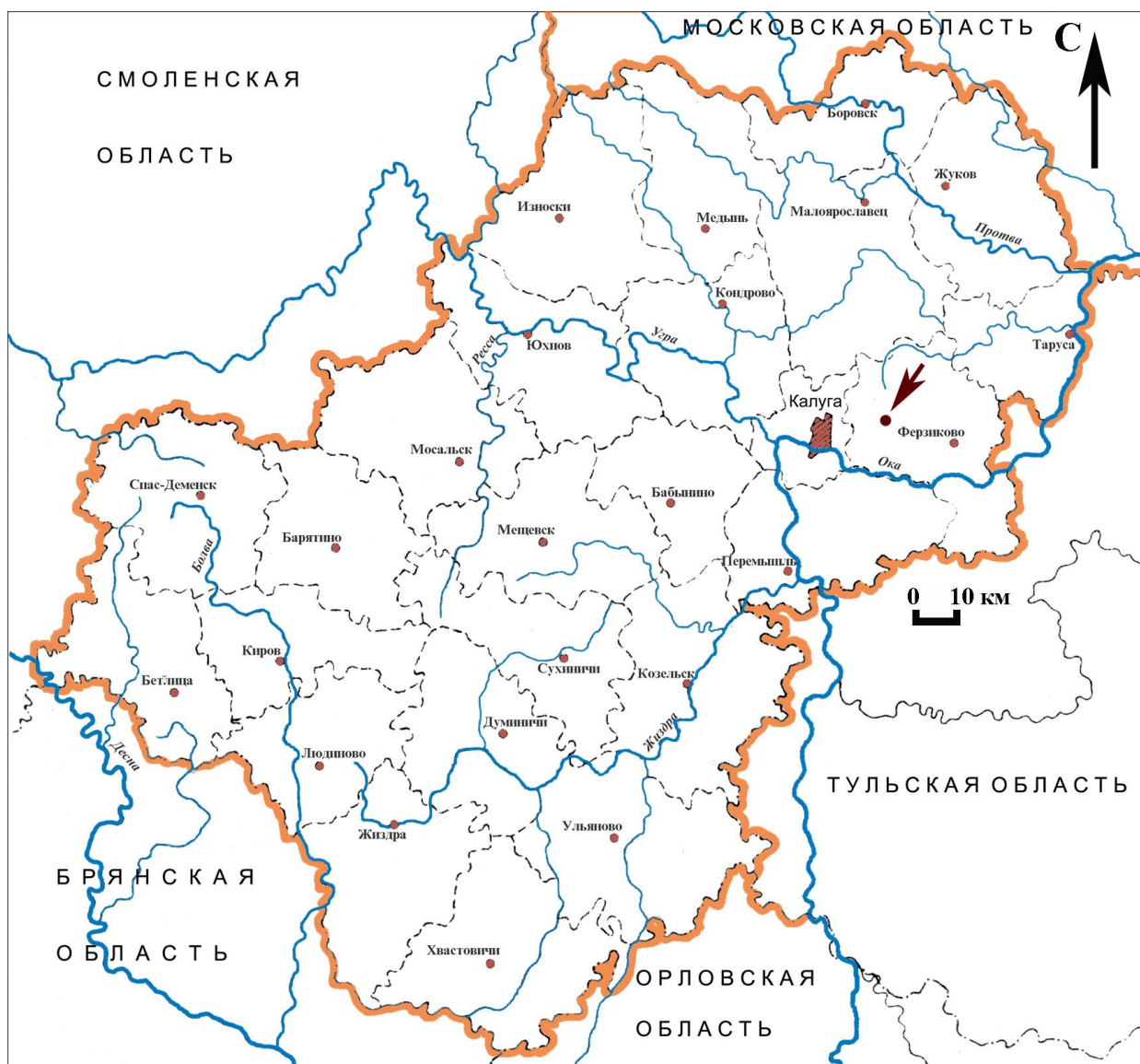


Рис. 1. Участок проведения археологических исследований на объекте: «Инженерно-транспортная инфраструктура компактной жилищной застройки на 50 домов в границах земель населенного пункта д. Бебелево, Ферзиковского района, Калужской области». 2020 г.

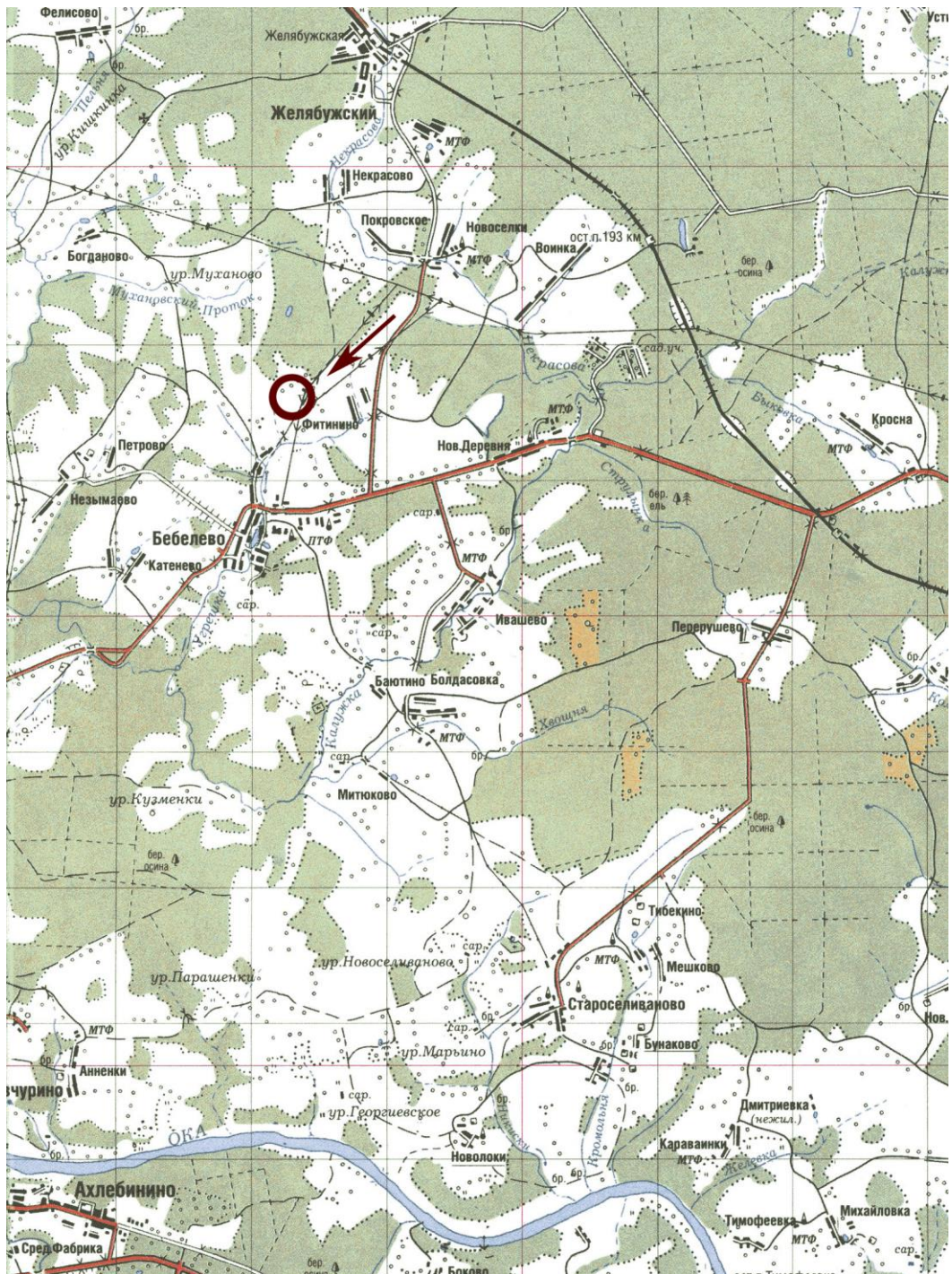


Рис. 2. Участок проведения археологических исследований на объекте: «Инженерно-транспортная инфраструктура компактной жилищной застройки на 50 домов в границах земель населенного пункта д. Бобелево, Ферзиковского района, Калужской области». 2020 г.

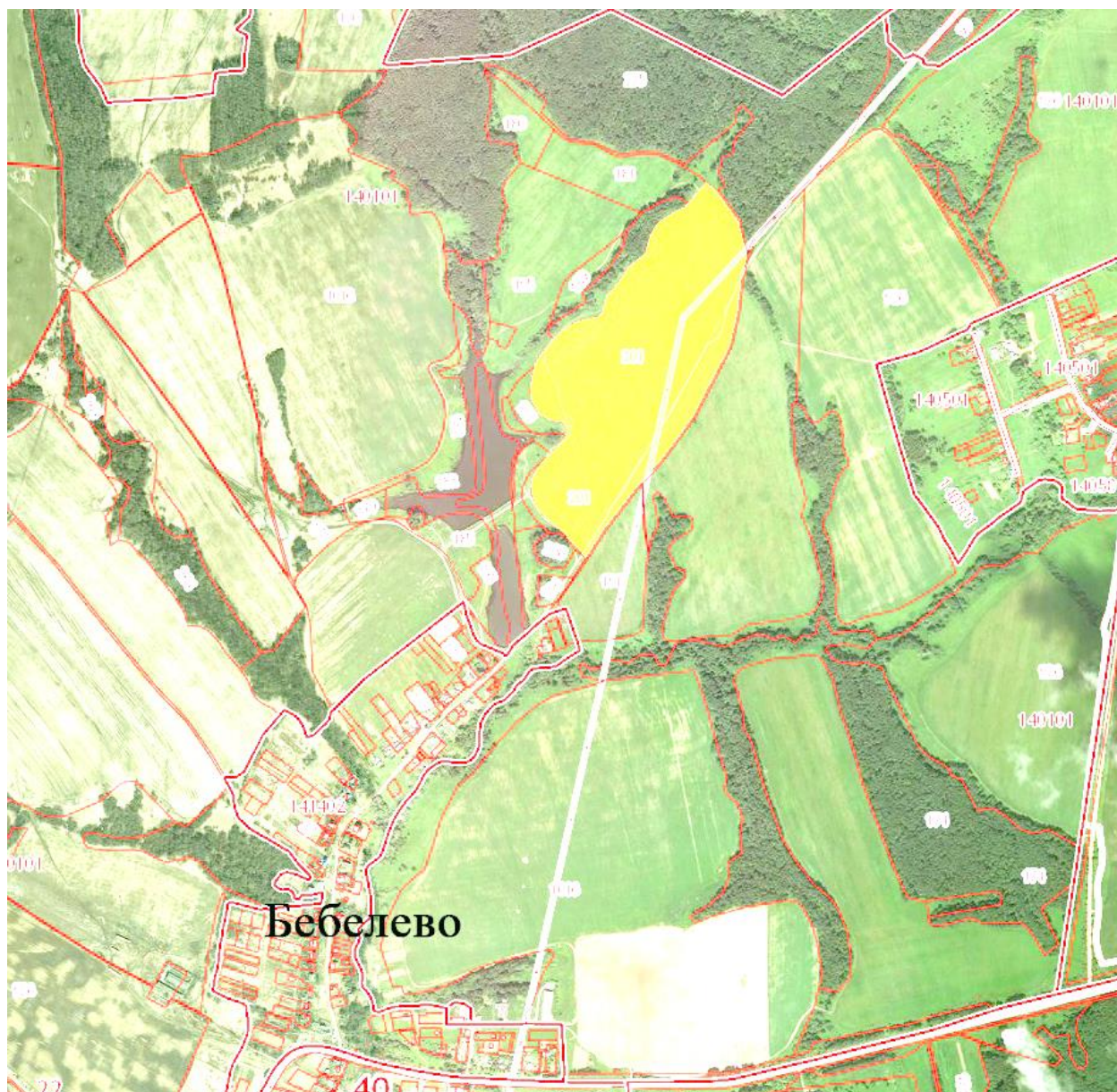


Рис. 3. Участок проведения археологических исследований на объекте: «Инженерно-транспортная инфраструктура компактной жилищной застройки на 50 домов в границах земель населенного пункта д. Бибелево, Ферзиковского района, Калужской области». 2020 г.

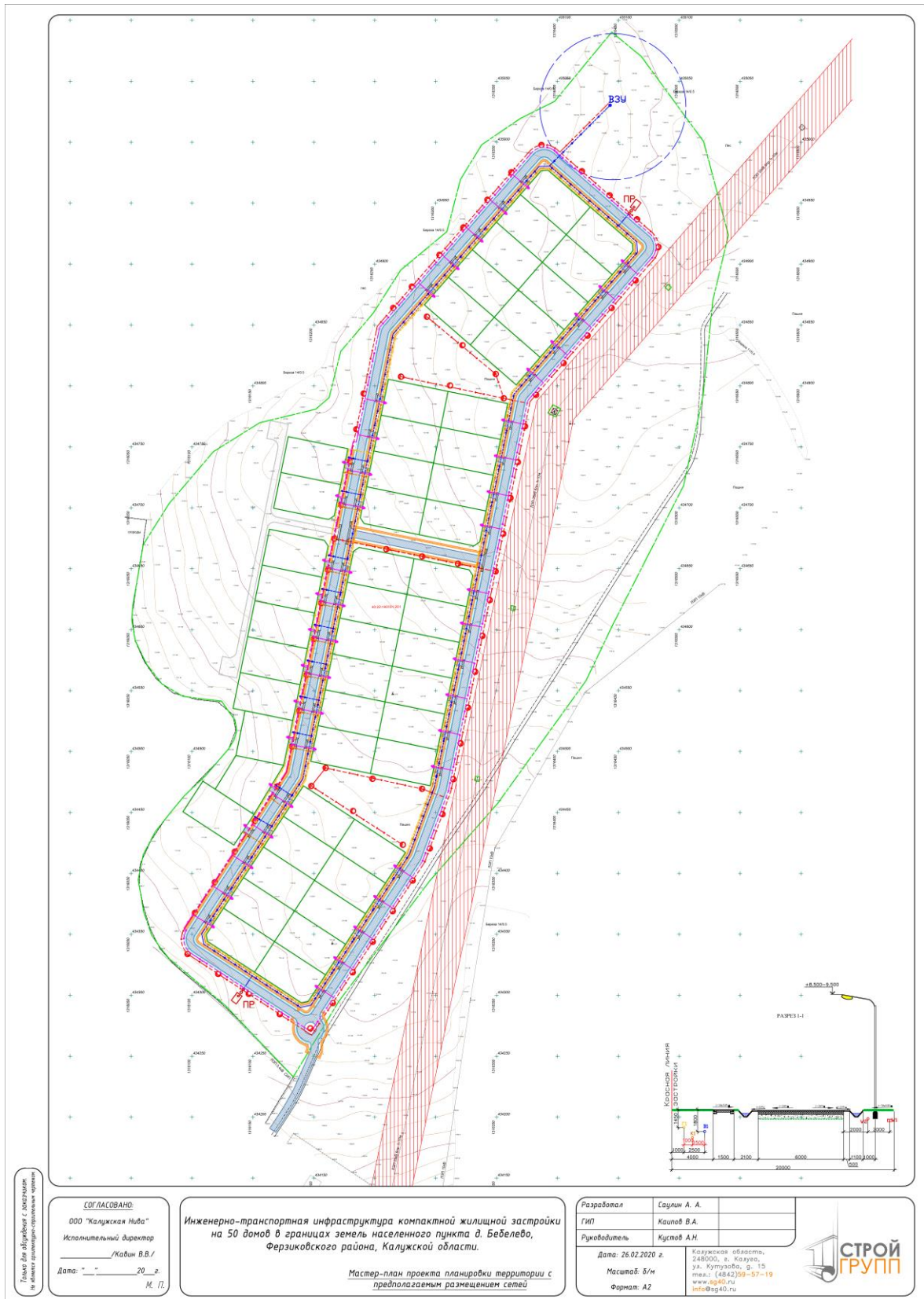


Рис. 4. Участок проведения археологических исследований на объекте: «Инженерно-транспортная инфраструктура компактной жилищной застройки на 50 домов в границах земель населенного пункта д. Бебелево, Ферзиковского района, Калужской области». 2020 г.



Рис. 5. Участок проведения археологических исследований на объекте: «Инженерно-транспортная инфраструктура компактной жилищной застройки на 50 домов в границах земель населенного пункта д. Бебелево, Ферзиковского района, Калужской области». 2020 г. Вид с юга.



Рис. 6. Участок проведения археологических исследований на объекте: «Инженерно-транспортная инфраструктура компактной жилищной застройки на 50 домов в границах земель населенного пункта д. Бебелево, Ферзиковского района, Калужской области». 2020 г. Вид с юга.



Рис. 7. Участок проведения археологических исследований на объекте: «Инженерно-транспортная инфраструктура компактной жилищной застройки на 50 домов в границах земель населенного пункта д. Бебелево, Ферзиковского района, Калужской области». 2020 г. Вид с севера.



Рис. 8. Участок проведения археологических исследований на объекте: «Инженерно-транспортная инфраструктура компактной жилищной застройки на 50 домов в границах земель населенного пункта д. Бебелево, Ферзиковского района, Калужской области». 2020 г. Вид с северо-востока.



Рис. 9. Участок проведения археологических исследований на объекте: «Инженерно-транспортная инфраструктура компактной жилищной застройки на 50 домов в границах земель населенного пункта д. Бебелево, Ферзиковского района, Калужской области». 2020 г. Вид с севера.

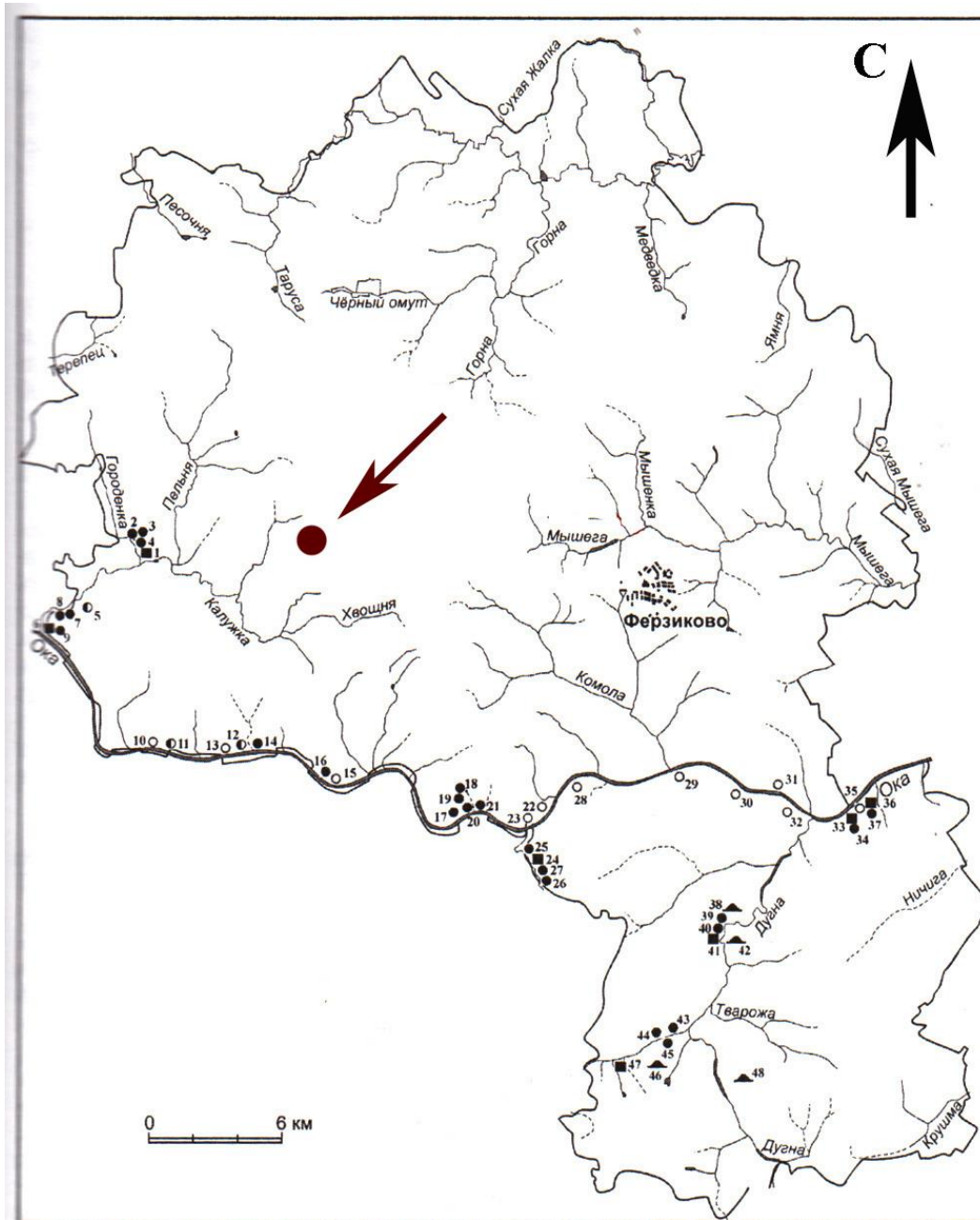


Рис. 10. Участок проведения археологических исследований на объекте: «Инженерно-транспортная инфраструктура компактной жилищной застройки на 50 домов в границах земель населенного пункта д. Бебелево, Ферзиковского района, Калужской области». 2020 г. на схеме Ферзиковского района с обозначением известных объектов археологического значения.

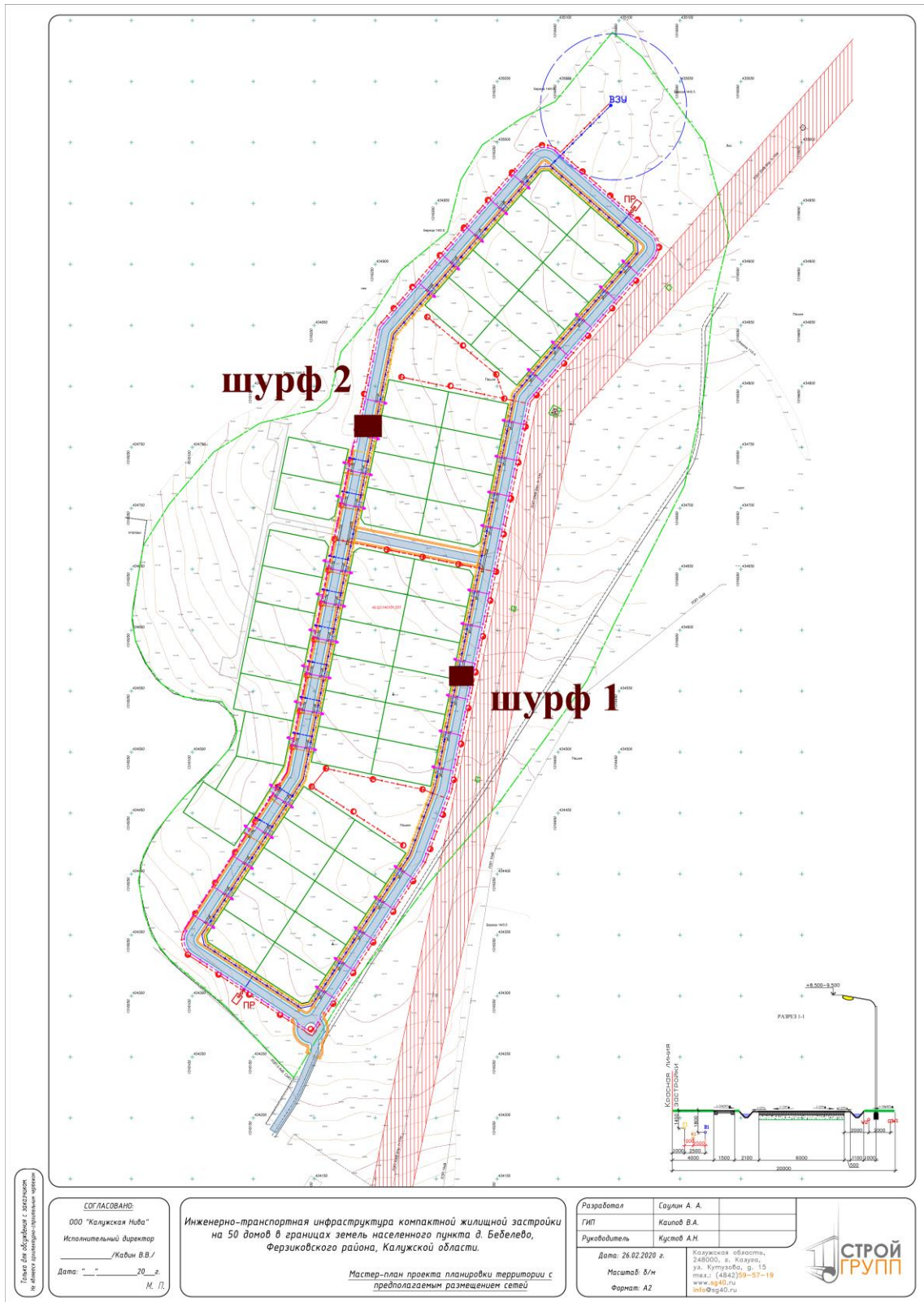


Рис. 11. Участок проведения археологических исследований на объекте: «Инженерно-транспортная инфраструктура компактной жилищной застройки на 50 домов в границах земель населенного пункта д. Беделево, Ферзиковского района, Калужской области». 2020 г. С обозначением мест шурфов.



Рис. 12. Участок проведения археологических исследований на объекте: «Инженерно-транспортная инфраструктура компактной жилищной застройки на 50 домов в границах земель населенного пункта д. Бебелево, Ферзиковского района, Калужской области». 2020 г. Место шурфа 1. Вид с востока.



Рис. 13. Участок проведения археологических исследований на объекте: «Инженерно-транспортная инфраструктура компактной жилищной застройки на 50 домов в границах земель населенного пункта д. Бебелево, Ферзиковского района, Калужской области». 2020 г. Место шурфа 1. Вид с востока.

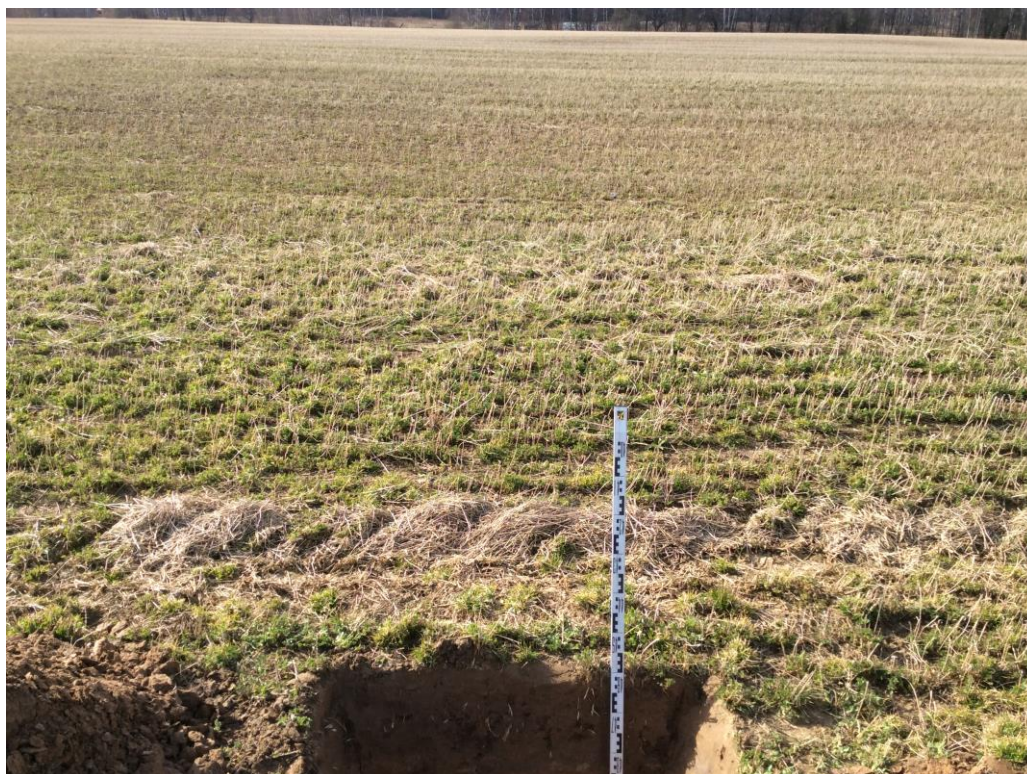


Рис. 14. Участок проведения археологических исследований на объекте: «Инженерно-транспортная инфраструктура компактной жилищной застройки на 50 домов в границах земель населенного пункта д. Бебелево, Ферзиковского района, Калужской области». 2020 г. Шурф 1. Вид с востока.



Рис. 15. Участок проведения археологических исследований на объекте: «Инженерно-транспортная инфраструктура компактной жилищной застройки на 50 домов в границах земель населенного пункта д. Бебелево, Ферзиковского района, Калужской области». 2020 г. Шурф 1. Вид с востока.



Рис. 16. Участок проведения археологических исследований на объекте: «Инженерно-транспортная инфраструктура компактной жилищной застройки на 50 домов в границах земель населенного пункта д. Бебелево, Ферзиковского района, Калужской области». 2020 г. Засыпанный шурф 1. Вид с востока.



Рис. 17. Участок проведения археологических исследований на объекте: «Инженерно-транспортная инфраструктура компактной жилищной застройки на 50 домов в границах земель населенного пункта д. Бебелево, Ферзиковского района, Калужской области». 2020 г. Место шурфа 2. Вид с севера.



Рис. 18. Участок проведения археологических исследований на объекте: «Инженерно-транспортная инфраструктура компактной жилищной застройки на 50 домов в границах земель населенного пункта д. Бебелево, Ферзиковского района, Калужской области». 2020 г. Место шурфа 2. Вид с севера.



Рис. 19. Участок проведения археологических исследований на объекте: «Инженерно-транспортная инфраструктура компактной жилищной застройки на 50 домов в границах земель населенного пункта д. Бебелево, Ферзиковского района, Калужской области». 2020 г. Шурф 2. Вид с севера.



Рис. 20. Участок проведения археологических исследований на объекте: «Инженерно-транспортная инфраструктура компактной жилищной застройки на 50 домов в границах земель населенного пункта д. Бебелево, Ферзиковского района, Калужской области». 2020 г. Шурф 2. Вид с севера.



Рис. 21. Участок проведения археологических исследований на объекте: «Инженерно-транспортная инфраструктура компактной жилищной застройки на 50 домов в границах земель населенного пункта д. Бебелево, Ферзиковского района, Калужской области». 2020 г. Засыпанный шурф 2. Вид с севера.